



GROUPE  
**SAVENCIA**  
Saveurs & Spécialités



#We are  
Savencia



Déclaration de Performance  
Extra-Financière 2020

# Sommaire

- 3** Modèle d'affaires
- 5** Présentation des principaux enjeux
- 6** Un plaisir sain et responsable
- 9** Des filières agricoles durables
- 13** L'empreinte environnementale
- 17** Le bien-être de nos collaborateurs
- 21** Les engagements sociétaux
- 23** Bilan et perspectives
- 24** Modalités de reporting

## Modèle d'affaires

### Tendances et vision

La transition alimentaire est un enjeu de société essentiel. Avec des « consom'acteurs » en quête de Mieux Manger, de confiance et de de sens, le secteur alimentaire évolue vers **un nouveau modèle, plus responsable et plus respectueux des environnements locaux**. Le développement durable et la révolution digitale transforment la chaîne agro-alimentaire et la distribution. SAVENCIA a l'ambition de **réinventer une alimentation durable de qualité**, répondant

aux attentes des consommateurs et à sa vision **#PositiveFood** : une alimentation diversifiée associant plaisir et santé, avec des produits naturels et peu transformés. En renforçant sa compétitivité et son innovation, son engagement RSE auprès de ses parties prenantes, le Groupe s'adapte en permanence aux risques de son environnement, à la volatilité des matières premières, aux mutations de ses marchés, de ses clients et de ses consommateurs.

### Ressources

#### Ressources Humaines

24 035 collaborateurs

...dans 34 pays

59 % d'hommes  
41 % de femmes

Des filiales en proximité avec leur environnement local

#### Ressources Environnementales et Sociétales

Eau 18,7 millions m<sup>3</sup>

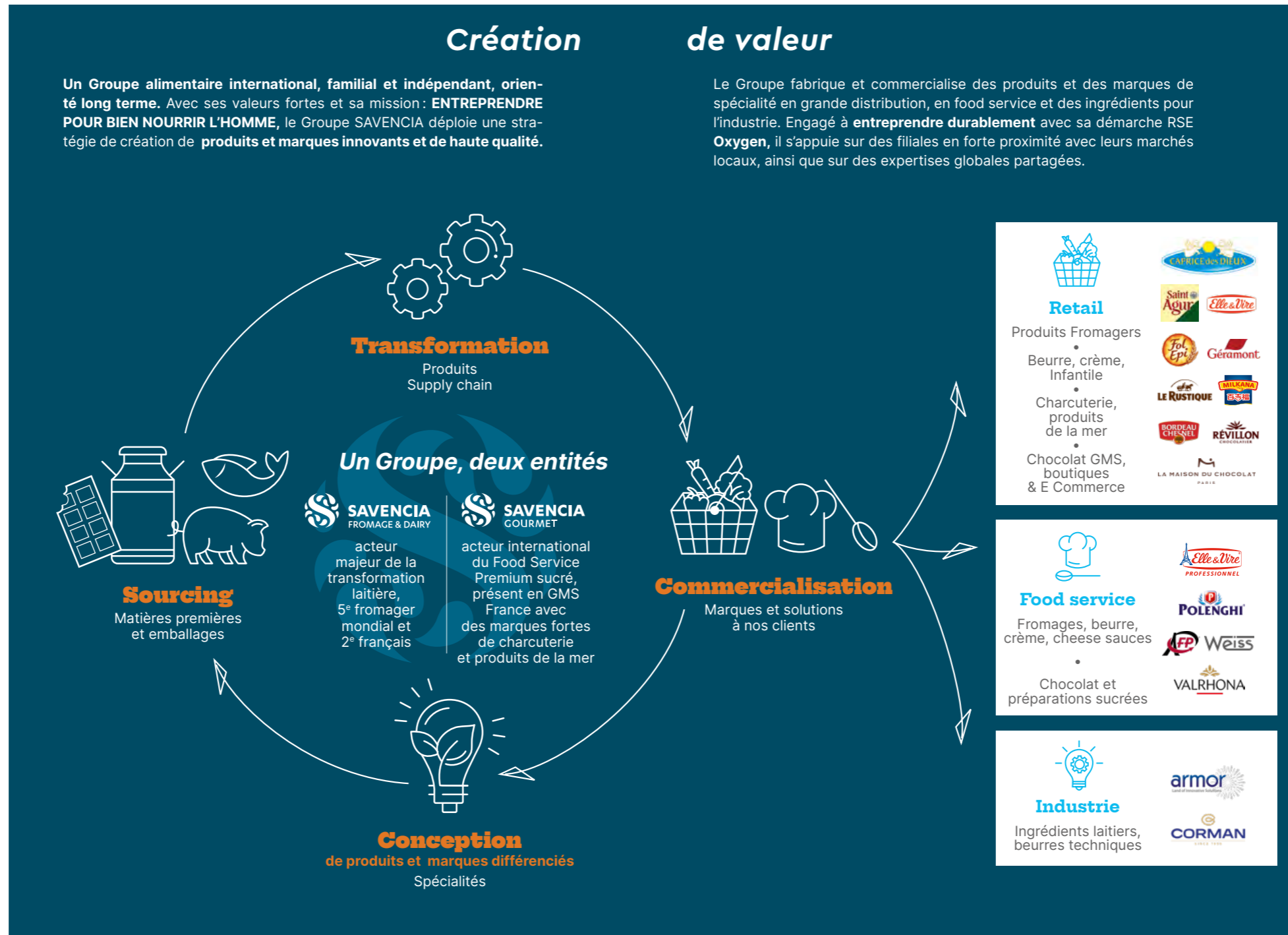
Energie 2 453 GWh

4,8 milliards de litres de lait collectés dans le monde auprès d'exploitations laitières

#### Ressources économiques

Stabilité d'un actionnariat majoritaire

Contrôle de Savencia Fromage & Dairy, cotée en bourse, avec des Capitaux propres de 1 552 M€



### Valeur partagée

#### Pour les Hommes

Top Employer Europe 2020-2021

Frais de personnel : 20,9 % du CA

63,1% des collaborateurs ont bénéficié d'une formation en 2020

523 contrats d'apprentissage en 2020

#### Pour l'Environnement

Gaz à effet de Serre collecte laitière : -252 000 T Eq CO<sub>2</sub>, entre 2010 et 2020

Consommation d'énergie : +0,9 % par tonne fabriquée entre 2015 et 2020

#### Pour la Société et les Communautés

Plan « Live Long » Valrhona : actions pour les producteurs de cacao

Bordeau Chesnel : partenariat avec les éleveurs de porcs pour une filière qualité durable

Savencia en tête de la croissance CA 2020 des 10 premiers groupes PGC France (source panel distributeur)

Fonds de dotation Groupe

Impôts et taxes : 1,9 % du CA

## Présentation des principaux enjeux

### La démarche

Le processus de sélection des principaux enjeux du Groupe SAVENCIA est identique à celui mené en 2019. Il a cependant été revu en 2020 en s'appuyant sur :

#### Les éléments liés à la réglementation :

- les thématiques présentées dans la directive européenne relative à la publication d'informations non financières du 22 octobre 2014, transposée en droit français et modifiant les articles L. 225-102-1 et R. 225-104 à R. 225-105-2 du code de commerce ;
- le décret n° 2017-1265 du 9 août 2017 : liste des thématiques.

#### Les éléments complémentaires tels que :

- le modèle d'affaires, les relations d'affaires et les caractéristiques des produits ;
- l'analyse de matérialité réalisée dans le cadre du groupe de travail Responsabilité Sociétale d'Entreprise.

Un groupe de travail pluridisciplinaire regroupant les fonctions clés de l'entreprise a été constitué. Les participants ont été accompagnés au cours de cette mission par un conseil externe spécialisé en RSE.

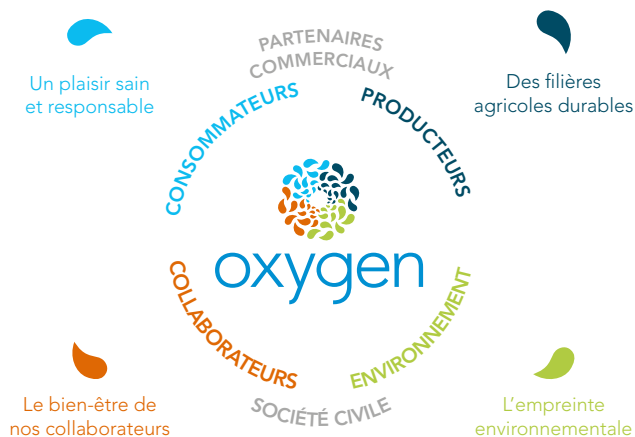
Un état des lieux et un diagnostic initial ont été réalisés, une liste d'enjeux RSE a été dressée.

185 parties prenantes à travers le monde ont ainsi été consultées (collaborateurs, producteurs, clients, consommateurs, fournisseurs, dirigeants, investisseurs, société civile).

- À partir de ces travaux, une analyse de matérialité a été élaborée, les enjeux identifiés comme prioritaires à la fois pour le Groupe et pour l'ensemble de ses parties prenantes ont été sélectionnés.
- La démarche de Responsabilité Sociétale d'Entreprise (RSE) du Groupe SAVENCIA.

Le plan OXYGEN, nom de la démarche RSE du Groupe SAVENCIA, porte l'ambition RSE d'allier sens et performance, d'agir avec nos partenaires, d'innover pour un monde durable.

Quatre axes majeurs de progrès identifiés d'ici 2025 :



- Les réflexions menées dans le cadre du Comité Oxygen. Ce comité, créé en 2019 et animé par la Direction RSE, regroupe les expertises supports, dont les Directions Ressources Humaines, Achats, Approvisionnements laitiers, Marketing, Nutrition, Qualité, Industriel ;

- Le contexte mondial : le monde est confronté à une crise sanitaire sans précédent. SAVENCIA a fait preuve d'adaptation et d'agilité avec des mesures efficaces qui ont permis d'assurer la continuité de la chaîne alimentaire en garantissant la sécurité de ses employés. Grâce à la mobilisation de ses collaborateurs, SAVENCIA Fromage & Dairy a poursuivi ses activités de collecte laitière, de production et de logistique. Les filiales orientées Food Service ont été durement touchées par la fermeture des restaurants dans de nombreux pays. Des solutions innovantes ont été développées pour répondre aux nouvelles habitudes des consommateurs tant en matière de produits que de solutions d'e-commerce, comme une présence renforcée sur le drive en France ou le développement des sites concernant l'activité e-commerce de nos filiales chocolat. Nous avons choisi de ne pas traiter ce risque de manière isolée dans notre déclaration de performance extra-financière mais de l'intégrer dans le management de nos activités.

### La méthodologie

En 2020, l'analyse de ces différents travaux n'a pas fait ressortir d'enjeux supplémentaires au regard de l'exercice précédent.

Nous avons identifié 16 enjeux pour lesquels l'adéquation avec la réglementation a été vérifiée, en s'assurant de la couverture des points suivants :

- les domaines prévus par la réglementation : social – sociétal – environnement – droits de l'Homme – lutte contre la corruption – lutte contre l'évasion fiscale ;
- les autres sujets attendus : conséquences sur le changement climatique – économie circulaire et gaspillage alimentaire – précarité – alimentation saine et durable – bien-être animal – accords collectifs et actions diversité – handicap.





Pour chaque axe majeur identifié, un engagement a été défini et des objectifs quantitatifs ou qualitatifs ont été fixés.

Afin d'assurer une cohérence de l'ensemble de notre démarche RSE, ces enjeux ont été rapprochés des 4 axes majeurs et des indicateurs de performance pertinents au regard de notre secteur d'activité y ont été associés.

SAVENCIA Fromage & Dairy publie de manière volontaire une déclaration de performance extra-financière dans le cadre de la mise en œuvre de la directive européenne. Les données au format de la précédente réglementation « Grenelle II » utiles pour les agences de notation sont disponibles dans un document spécifique disponible sur le site internet [savencia-fromagedairy.com](http://savencia-fromagedairy.com)

# Déclaration de Performance Extra-Financière

## Nos principaux enjeux

Enjeux	Risques	Contribution aux Objectifs de Développement Durable de l'ONU
<b>UN PLAISIR SAIN ET RESPONSABLE</b> <ul style="list-style-type: none"> <li>Améliorer la qualité nutritionnelle et la conception de nos produits</li> <li>Promouvoir une consommation responsable</li> </ul>	<ul style="list-style-type: none"> <li>Risque potentiel d'impact de certaines substances sur la santé des consommateurs</li> <li>Risque de surconsommation</li> </ul>	
<b>DES FILIÈRES AGRICOLES DURABLES</b> <ul style="list-style-type: none"> <li>Codévelopper avec nos fournisseurs de matières premières agricoles un approvisionnement plus durable</li> <li>Promouvoir des achats responsables</li> </ul>	<ul style="list-style-type: none"> <li>Risque de mauvaises pratiques d'élevage ou de culture</li> <li>Risque d'atteinte causé aux droits sociaux et environnementaux via la chaîne d'approvisionnement</li> </ul>	
<b>L'EMPREINTE ENVIRONNEMENTALE</b> <ul style="list-style-type: none"> <li>Réduire nos émissions de gaz à effet de serre</li> <li>Maîtriser nos ressources en eau</li> <li>Optimiser la gestion des déchets</li> <li>Développer l'écoconception de nos emballages</li> </ul>	<ul style="list-style-type: none"> <li>Risque d'impact sur le dérèglement climatique</li> <li>Risque de stress hydrique</li> <li>Risque de pollution</li> <li>Risque de surproduction de déchets</li> </ul>	
<b>LE BIEN-ÊTRE DE NOS COLLABORATEURS</b> <ul style="list-style-type: none"> <li>Garantir la sécurité de nos collaborateurs</li> <li>Améliorer la qualité de vie au travail</li> <li>Développer les compétences</li> <li>S'engager en faveur de la diversité et de l'inclusion</li> <li>Favoriser l'engagement solidaire</li> </ul>	<ul style="list-style-type: none"> <li>Risque d'atteinte à l'intégrité physique et à la santé des collaborateurs</li> <li>Risque de détérioration des conditions de vie au travail et d'impact sur le bien-être des collaborateurs</li> <li>Risque d'inadéquation des compétences</li> <li>Risque de discrimination</li> <li>Risque de manque d'ancrage territorial</li> </ul>	
<b>LES ENGAGEMENTS SOCIÉTAUX</b> <ul style="list-style-type: none"> <li>Respect des droits de l'Homme</li> <li>Lutte contre la corruption</li> <li>Lutte contre l'évasion fiscale</li> </ul>	<ul style="list-style-type: none"> <li>Risque d'atteinte aux droits humains fondamentaux</li> <li>Risque de pratiques non-éthiques</li> <li>Risque d'atteinte à la réputation du Groupe</li> </ul>	

## Un plaisir sain et responsable

### 1. Améliorer la qualité nutritionnelle et la conception de nos produits

#### Enjeu, risque et politique

En accord avec sa vocation « Entreprendre pour bien nourrir l'Homme », le Groupe SAVENCIA a la volonté de contribuer aux objectifs de santé publique en proposant des produits naturels de qualité, alliant plaisir et santé, contribuant ainsi à une alimentation diversifiée, saine et durable.

En réponse aux attentes croissantes des consommateurs en matière d'alimentation et face au risque potentiel d'impact de certaines substances sur leur santé, nous nous engageons à élaborer des produits de qualité peu transformés et les plus naturels possible.

Les équipes proposent et construisent des plans de progrès concrets et ciblés pour améliorer en permanence la qualité nutritionnelle et la conception des produits.

Le déploiement de la Charte de Conception Responsable SAVENCIA élaborée en 2019 s'est poursuivi en 2020.

Les objectifs de cette Charte sont de :

- mettre à disposition de toutes les filiales, des guidelines et des orientations volontaristes pour la conception et la reconception plus durable et responsable de nos produits ;
- fixer des objectifs transversaux ;

# Déclaration de Performance Extra-Financière

- faciliter la phase de diagnostic et structurer les propositions de plans de progrès produits et emballages ;
- partager des méthodes et un vocabulaire communs dans les équipes.

Cette charte est composée de trois parties :

- **Élaboration responsable des produits :**
  - assurer la meilleure composition nutritionnelle possible au regard de la qualité organoleptique et de l'usage du produit ;
  - aligner, au maximum possible, la composition nutritionnelle des produits ciblés enfants aux seuils du guide marketing de l'OMS pour les produits destinés aux enfants ;
  - conserver les propriétés nutritionnelles naturelles des matières premières (protéines, calcium et vitamines dans le lait).
- **Écoconception des emballages**

L'ambition du Groupe SAVENCIA est de concevoir des emballages conciliant les fonctionnalités incontournables (contenir et conserver les qualités du produit, protéger le produit des chocs, de la lumière ou des contaminants, stocker, regrouper et transporter le produit) et de s'adapter aux nouveaux usages de consommation, avec un impact environnemental minimum.
- **Communication et marketing responsables**

La communication responsable repose sur plusieurs principes : la transparence dans les réponses apportées aux consommateurs, la sincérité des engagements, l'incitation à bien consommer et la vigilance sur l'impact sociétal et environnemental de la communication. Cette démarche s'applique à l'intégralité des communications de nos marques, vers tous les types de cibles (clients, consommateurs, utilisateurs...) et sur tous les supports (emballages, médias, supports imprimés, PLV...).

Notre engagement à l'horizon 2025 est de déployer une démarche Clean Label sur 100 % des nouveaux produits vendus sous nos marques. Il s'agit d'une démarche d'amélioration continue de la composition de nos produits basée sur l'amélioration de nos recettes via la suppression de certains additifs.

## Actions mises en œuvre et résultats

- Des réunions avec le réseau « relais nutrition », les équipes R&D et marketing des filiales sont organisées par la Direction Nutrition du Groupe depuis début 2020. L'objectif est de les accompagner dans leurs démarches de proposition et de construction de plans de progrès concrets et ciblés pour améliorer en permanence la qualité nutritionnelle et la conception des produits.
- Des indicateurs complémentaires ont été développés dans l'outil de reporting Groupe afin d'assurer un suivi plus précis des plans de progrès.
- Le comité de pilotage Oxygen, destiné à l'écoconception des emballages (cf. chapitre développer l'écoconception de nos emballages) et chargé du suivi de la réalisation de l'objectif défini s'est réuni de manière régulière au cours de l'année.
- En 2020, des plans de progrès nutritionnels ont été réalisés par plusieurs marques afin d'optimiser le profil nutritionnel de leurs produits et notamment :
  - Réduire le sel :
    - de près de 20 % sur plusieurs produits de la gamme Burgo de Arias ;
    - de 6 % sur le roquefort Papillon.

- Réduire le sucre :
  - en Allemagne, par exemple, la marque Söbbeke a engagé des plans de réduction de sucre sur une partie de sa gamme de yaourts et desserts lactés, et a lancé un fromage biologique sans lactose.

- Des plans de progrès Clean Label ont également été mis en œuvre :
  - une nouvelle génération de fromages fondus sans phosphates ajoutés, sans conservateurs et sans arômes a été lancée sous la marque Milkana Alpenpur. Cette innovation est disponible en tartinaable et également en portions avec un emballage écologique en papier et sans aluminium ;
  - nos filiales chocolat remplacent progressivement la lécithine de soja par la lécithine de tournesol dans leurs préparations ;
  - les arômes sont supprimés dans les rillettes de poulet rôti aux herbes de Provence.
- Des innovations végétales sont développées :
  - Bordeau Chesnel a lancé une nouvelle recette de rillettes : La Végétale, une recette 100 % végétale, sans conservateur, sans additif et sans arôme artificiel ;
  - La Maison du Chocolat, en collaboration avec Pierre Hermé, a lancé en 2020 deux pâtisseries vegan et sans gluten : la Fleur de Cassis et la Rose des Sables.

## Indicateurs clés de performance

- 51,3 % des nouveaux produits vendus sous nos marques en 2020 ont engagé une démarche Clean Label.

	2018	2019	2020	Objectif 2025
% de nouveaux produits vendus sous nos marques ayant engagé une démarche Clean Label	Information non disponible*	48,5 %	51,3 %	100 %

\* Indicateur créé en 2019.

## 2. Promouvoir une consommation responsable

### Enjeu, risque et politique

L'accompagnement des consommateurs et de nos collaborateurs vers des comportements de consommation plus raisonnée, en plus d'être un enjeu sociétal, est un objectif du Groupe.

En tant que leader dans le secteur alimentaire et conformément à notre engagement, nous apportons notre contribution aux objectifs des Nations Unies. Nous veillons à la sécurité alimentaire de nos produits ainsi qu'à leur valeur nutritive. Face aux risques de surconsommation pouvant entraîner surpoids, obésité et autres maladies chroniques, nous souhaitons faire évoluer positivement l'alimentation des populations en accompagnant les consommateurs et les collaborateurs vers des comportements de consommation plus responsables en phase avec les principes d'une alimentation saine et durable.

Un des leviers efficaces dans la construction d'une alimentation équilibrée et diversifiée repose sur la taille de la portion consommée. Le Groupe s'engage à ce que 100 % de ses produits à marque vendus en grande distribution comportent d'ici 2025 un étiquetage nutritionnel à la portion, allant ainsi au-delà des obligations réglementaires locales.

# Déclaration de Performance Extra-Financière

Les recommandations officielles dans différents pays sont basées sur les fréquences de consommation et les tailles de portion pour chaque catégorie d'aliments. Par l'ajout de l'étiquetage nutritionnel à la portion sur l'ensemble de ses marques vendues en grande distribution, le Groupe souhaite fournir une aide au consommateur pour une meilleure compréhension des apports nutritionnels de ses produits. Pour les produits préportionnés comme les tranches de fromage, ou comportant un repère visuel de portion, comme le carré de chocolat, la taille réelle de l'unité (une ou plusieurs unités) figure sur l'étiquette afin que le consommateur puisse repérer la portion et adopter une consommation raisonnée et avertie.

Pour les produits non préportionnés, la taille de la portion s'approche de la portion recommandée (30 grammes de fromage) ou la portion habituellement consommée dans le cadre d'un régime alimentaire équilibré (40 grammes de rillettes).

Au-delà de l'étiquetage nutritionnel à la portion, nous utilisons la méthodologie Nudge depuis 2016 pour inciter à une consommation plus saine et plus raisonnée de nos produits.

Afin de limiter le gaspillage alimentaire et de contribuer à la lutte contre la précarité alimentaire, le Groupe SAVENCIA met en œuvre des actions telles que les dons aux banques alimentaires ou l'élaboration de formats adaptés aux besoins des consommateurs (portions, barquettes refermables, etc.).

## Actions mises en œuvre et résultats

### Accompagner les consommateurs et les collaborateurs vers des comportements de consommation plus raisonnés

- Un guide d'étiquetage nutritionnel à la portion a été élaboré par la Direction Nutrition du Groupe et mis à disposition de l'ensemble des filiales afin de les accompagner sur la mise en œuvre de l'étiquetage nutritionnel à la portion des produits concernés.
  - Après le Caprice des Dieux, d'autres marques ont intégré le « nudge portion », avec l'ajout de repères visuels en plus de l'affichage d'un étiquetage nutritionnel à la portion : la bûche de chèvre Saint Loup, les beurres et crèmes de la marque Elle & Vire ou bien encore certaines crèmes Balade de notre filiale belge.
  - Nous avons poursuivi le déploiement de notre démarche #PositiveFood lancée en 2019 qui porte notre engagement pour une alimentation responsable, alliant plaisir et santé. La #PositiveFood rime avec un modèle alimentaire diversifié : des menus équilibrés qui font la part belle aux produits naturels ou le moins transformés possible. Notre plateforme digitale *quiveutdufromage.com* propose des recettes flexitariennes, qui associent fromages et légumes, affichant une note Nutri-Score A ou B, pour des repas équilibrés.
  - Le déploiement de notre nudge « Fromage et Légumes » sur le point de vente a continué sur 2020, notamment en digital dans le cadre de la collaboration avec Consumer Goods Forum (CGF). Des recettes équilibrées, Nutri-Score A ou B, riches en légumes ont été proposées sur le Drive Carrefour de Lyon en développant le concept « combo produits sains » incitant à l'achat de plus de légumes en même temps que le fromage. Les actions menées dans le cadre de l'initiative « Collaboration for healthier lives » ont été présentées dans un rapport de CGF, montrant entre autres l'efficacité de la vague digitale sur l'augmentation des ventes de fruits et légumes associés aux recettes sur Drive carrefour. (<https://www.theconsumergoodsforum.com/wp-content/uploads/202007-CHL-France-Digital-Report.pdf>).
- Nous avons également été récompensés par un trophée LSA pour l'action « Mes Petits Plats Fromages & Légumes » menée chez Intermarché.
- SAVENCIA a lancé en octobre 2020 l'Institut for a positive Food : une association d'intérêt général qui défend une vision positive de l'alimentation saine et durable, alliant plaisir et santé, naturalité et responsabilité. Avec l'appui d'un conseil scientifique pluridisciplinaire de haut niveau, et en ligne avec les principes directeurs des régimes alimentaires sains et durables définis par la FAO (*Food and Agriculture Organization*) et l'OMS, la mission de l'Institut est de vulgariser des données scientifiques en faveur d'une alimentation positive alliant bien-être, convivialité et responsabilité.
  - En 2020, nous avons renforcé le déploiement de notre politique nutritionnelle. L'équipe Nutrition assiste l'ensemble des marques du Groupe dans leurs démarches d'optimisation nutritionnelle et d'intégration de nos produits au sein d'une alimentation saine et équilibrée. Durant la période de confinement, elle a notamment proposé aux collaborateurs du Groupe des ateliers au format digital, sur les conseils pratiques pour une alimentation saine et l'activité physique.
  - Nous sommes convaincus que la collaboration entre fabricants et distributeurs est un facteur de succès pour améliorer l'impact des actions en faveur d'une alimentation saine et durable. De ce fait, nous avons intégré en 2020 le Pacte de transition alimentaire de Carrefour afin de partager les bonnes pratiques et réfléchir de manière collective à des solutions efficaces au plus près des attentes des consommateurs.
  - Mlekoпродукт, notre filiale en Serbie, a également porté #PositiveFood avec son projet RSE « Biser Nutry Academy », qui vise à sensibiliser les enfants, les parents et le personnel scolaire et périscolaire à l'importance d'une alimentation saine et équilibrée dans le développement de l'enfant. La première conférence en ligne était consacrée aux problèmes liés à l'obésité infantile avec la participation de pédiatres et nutritionnistes.
  - En Allemagne, notre filiale spécialisée dans la fabrication de produits bio a participé à l'opération « Bio brot-box », afin de soutenir localement les actions en faveur d'une alimentation saine à destination des enfants. Cette initiative consiste à offrir aux enfants un petit-déjeuner composé de produits issus de l'agriculture biologique dont un yaourt naturel Söbbeke.
  - En Équateur, Republica Del Cacao, a développé des ateliers et événements digitaux culinaires dont l'objectif est d'enseigner des pratiques de consommation saines et responsables. Les chefs qui animent ces ateliers apportent des recommandations nutritionnelles favorisant l'utilisation d'ingrédients de qualité, l'emploi du beurre au lieu de la margarine, et valorisant des pratiques responsables en matière d'environnement comme la réduction de l'utilisation du plastique.
  - Le module de formation à la nutrition en *e-learning* a continué d'être déployé auprès des collaborateurs, il a pour objectif de fournir aux collaborateurs du Groupe des notions fondamentales de nutrition. En 2020, le parcours a été traduit en cinq langues pour couvrir au mieux les filiales de SAVENCIA dans le monde. Un des modules est désormais disponible en anglais, français, russe, espagnol, portugais et chinois, et la totalité du parcours est disponible en français et espagnol. 49 % (versus 38 % en 2019) des collaborateurs connectés à la plateforme *Learning@Savencia* ont suivi la formation nutrition cette année.

# Déclaration de Performance Extra-Financière

## Lutter contre le gaspillage alimentaire

En tant qu'acteur responsable et conscient des enjeux mondiaux en matière d'accès à l'alimentation et de préservation des ressources, le Groupe SAVENCIA lutte contre le gaspillage alimentaire en mettant en œuvre plusieurs types d'actions afin de :

- sensibiliser les consommateurs :
  - en 2020, SAVENCIA Fromage & Dairy s'est engagé dans la réduction du gaspillage alimentaire, en devenant signataire du pacte sur les dates de consommation lancé en France par Too Good To Go et soutenu par les ministères de la Transition écologique et solidaire et de l'Agriculture et de l'Alimentation. La marque St Morêt a concrétisé cet engagement, en communiquant sur ses emballages un message pédagogique sur la date de durabilité minimale (DDM) ;
  - en Roumanie, une campagne digitale contre le gaspillage alimentaire a été menée par Delaco.
- développer des formats adaptés :
  - en France, le packaging des deux crèmes Bio Elle & Vire a été conçu afin de limiter le gaspillage du produit : la poche peut être entièrement roulée afin d'utiliser la crème jusqu'à la dernière goutte. Grâce à son bouchon refermable, le versement devient également plus facile et la conservation est optimale (jusqu'à 15 jours après ouverture).
- favoriser le don aux associations afin de lutter contre la précarité alimentaire :
  - confirmant son engagement auprès des Banques Alimentaires, SAVENCIA a rejoint, en 2020, le Club des Entreprises solidaires des Banques Alimentaires. En lien avec notre vocation d'Entreprendre pour bien nourrir l'Homme, ce label reflète notre volonté de lutter contre le gaspillage alimentaire tout en aidant les plus démunis à accéder à des produits de qualité. De nombreuses actions ont été menées afin de soutenir les Banques Alimentaires face un à contexte sanitaire inédit :

> grâce au soutien de nos filiales, 88 tonnes de produits ont été remises aux Banques Alimentaires pendant le premier confinement et 39,5 tonnes lors de la collecte nationale ;

> St Morêt a digitalisé son opération de collecte de fruits et de légumes invendus sur les marchés, en raison de la Covid-19 : 10 000 barquettes ont été remises aux Banques Alimentaires ;

> d'autres opérations ont également eu lieu dans l'ensemble de nos filiales pendant la première vague de l'épidémie : 320 tonnes de produits alimentaires ont été distribuées à différentes associations. Les filiales chocolats, charcuterie et produits de la mer ont également distribué de nombreux produits dans les hôpitaux en soutien au personnel soignant ;

> d'autres opérations ont également eu lieu dans l'ensemble de nos filiales pendant la première vague de l'épidémie : 320 tonnes de produits alimentaires ont été distribuées à différentes associations ;

> Polenghi au Brésil a donné 60 tonnes de produits, dont 10 tonnes de Polenginho aux hôpitaux ;

> en 2020, 83,7 % des dons réalisés par les sites de production étaient des dons de produits.

## Indicateurs clés de performance

43,6 % de nos produits à marque vendus en grande distribution comportent en 2020 un étiquetage nutritionnel à la portion.

	2018	2019	2020	Objectif 2025
% de produits à marque vendus en grande distribution comportant un étiquetage nutritionnel à la portion	33,0 %	42,0 %	43,6 %*	100 %

\* La variation de cet indicateur est liée à la modification de périmètre réalisée en 2020 avec l'intégration de nouvelles filiales. Les actions mises en œuvre afin de renforcer le déploiement de notre politique nutritionnelle vont être développées auprès de ces filiales.

## Des filières agricoles durables

### 1. Codévelopper avec nos fournisseurs de matières premières agricoles un approvisionnement plus durable

#### Enjeu, risque et politique

SAVENCIA a choisi de codévelopper avec ses fournisseurs de matières premières agricoles un approvisionnement plus durable et créateur de valeur afin d'assurer la pérennité de la filière et de répondre aux enjeux climatiques et sociétaux de l'écosystème dans lequel il évolue.

Le Groupe est centré sur des marques fortes et reconnues qui nécessitent, de la part de ses fournisseurs, une matière première irréprochable. Il travaille sur le long terme en partenariat avec ses fournisseurs et veille à entretenir des relations commerciales justes et équilibrées.

Afin de satisfaire les nouvelles attentes sociétales de nos consommateurs, les filiales s'attachent à développer des filières de qualité, respectueuses du bien-être animal, de l'environnement et valorisant le travail des producteurs, évitant ainsi que le risque de mauvaises pratiques d'élevage ou de culture n'augmente les impacts de ces activités.

Nos engagements portent sur nos principales matières premières stratégiques à savoir :

- le lait, avec l'extension de la Charte des Bonnes Pratiques d'Élevage à l'ensemble de notre collecte laitière dans le monde d'ici 2025, le déploiement du diagnostic « Production Laitière Durable » auprès de 50 % de nos producteurs laitiers en 2025 et le codéveloppement des productions de lait issues d'une alimentation sans organisme génétiquement modifié (OGM) des troupeaux et de l'agriculture biologique ;
- le cacao avec 90% de nos achats de fèves de cacao issus de partenariats à long terme avec nos producteurs en 2025 ;
- le porc, avec 90% d'approvisionnements de filière qualité durable régionale pour les rillettes de porcs en 2025 ;
- des achats responsables pour la majorité de nos autres matières premières agricoles stratégiques d'ici 2025.

# Déclaration de Performance Extra-Financière

## A. LE LAIT

### Actions mises en œuvre et résultats

SAVENCIA Fromage & Dairy achète 4,8 Milliards de litres de lait dans le monde auprès d'exploitations laitières bovines, ovines et caprines.

Dans le cadre du plan Oxygen, les approvisionnements laitiers se sont fixé quatre engagements pour des approvisionnements durables et responsables :

- codévelopper un approvisionnement laitier plus durable ;
- promouvoir un approvisionnement créateur de valeur ;
- construire et progresser avec nos parties prenantes ;
- réduire l'empreinte environnementale des exploitations.

### Codévelopper un approvisionnement laitier plus durable

Le Groupe SAVENCIA soutient une politique d'achat responsable du lait. En France, 100 % des producteurs adhèrent à une structure collective, soit une coopérative, soit une organisation de producteurs.

En 2020, SAVENCIA Fromage & Dairy a poursuivi sa politique de valorisation de la filière laitière dans le cadre de la loi EGalim en France.

Des mesures financières et des accompagnements spécifiques sont également mis en œuvre. Elles ont pour objectif :

- de favoriser les investissements réalisés sur les exploitations, le programme Éleveur Laitier Demain a été créé en accord avec une association d'organisation de producteurs. Ce programme permet de soutenir des projets menés sur les exploitations, qu'il s'agisse d'investissements en matériels (équipements et cheptels liés à l'atelier laitier) ou immatériels (formations, inscriptions au répertoire départ installation) ;
- de faciliter l'installation de jeunes producteurs en les aidant à démarrer leur activité. Pour assurer la maîtrise de leur projet, les jeunes agriculteurs bénéficient d'un pack « Accompagnement à l'installation » qui leur permet, entre autres, de bénéficier d'une aide financière et d'un engagement contractuel sur la durée. Ce pack comprend également un accompagnement technique : réalisation d'un diagnostic individuel, suivi trois ans plus tard et programme de formation de 10 jours (management d'exploitation, approche environnementale, ...). 114 jeunes agriculteurs ont bénéficié de ce programme en 2020.

Sur le plan de la qualité des conditions de production et d'élevage, le respect de la Charte des Bonnes Pratiques d'Élevage est exigé contractuellement de la part de tous nos éleveurs français. Cette exigence est progressivement étendue à l'ensemble de notre collecte laitière dans le monde.

Cette charte comporte six engagements à respecter : assurer la traçabilité des animaux sur l'exploitation – protéger la santé du troupeau – garantir aux animaux une alimentation saine, équilibrée et suivie – protéger la qualité du lait par une hygiène rigoureuse – assumer le bien-être des animaux et la sécurité des personnes qui travaillent sur l'exploitation – participer à la protection de l'environnement.

En France, 100 % des producteurs de lait livrant le Groupe SAVENCIA adhèrent à la Charte des Bonnes Pratiques d'Élevage et, en 2020, 83,1 % de nos volumes mondiaux répondent déjà à cette charte.

Afin de mieux répondre aux interrogations de ses clients quant aux conditions de production du lait et de mettre en place une démarche de progrès allant au-delà de la charte, le Groupe propose aux producteurs son diagnostic production laitière durable, basé sur 10 indicateurs.

Mis en place en 2011, ce diagnostic permet d'évaluer l'état des pratiques aussi bien sur les plans économique, social et environnemental : rentabilité de l'exploitation, gestion durable des ressources en eau, empreinte carbone, bien-être animal, autonomie alimentaire du troupeau, biodiversité, fertilité des sols, qualité de vie du producteur, accès au plein air, santé du troupeau.

En ce qui concerne l'indicateur relatif au bien-être animal, il se base sur la méthode Welfare Quality®, et a été co-construit avec l'INRAE (Institut national de recherche pour l'Agriculture, l'Alimentation et l'Environnement). Il se compose d'une vingtaine de questions qui permettent d'évaluer les cinq grandes libertés fondamentales de l'animal à savoir : ne pas souffrir de faim ou de soif, ne pas souffrir d'inconfort, ne pas souffrir de douleurs, de blessures et de maladies, pouvoir exprimer les comportements naturels à l'espèce et ne pas éprouver de peur ou de détresse.

Fin 2020, 19,2 % de nos volumes mondiaux ont réalisé le diagnostic production laitière durable.

### Promouvoir un approvisionnement créateur de valeur

Pour encourager la création de valeur, 31 % des volumes collectés dans le monde en 2020 proviennent d'une filière dite différenciée :

- caprine et ovine ;
- issue de l'agriculture biologique ;
- issue d'une alimentation des troupeaux sans OGM (certification VLOG) ;
- sous Appellation d'Origine Protégée (AOP).

Des accompagnements techniques proposés par nos animateurs Ressources Laitières, ainsi que des mesures financières, permettent la conversion vers ces filières différenciées pour les producteurs qui le souhaitent.

### Construire et progresser avec nos parties prenantes

Après avoir réalisé le diagnostic Production Laitière Durable, l'éleveur peut choisir un axe de progrès, et le Groupe l'accompagne, notamment avec une proposition de formations répondant aux besoins, autour de thématiques telles que la santé et la nutrition des vaches, la fertilisation des sols ou encore l'autonomie protéique. En 2020, ce sont plus de 420 journées de formation qui ont été dispensées auprès de nos fournisseurs de lait en France.

SAVENCIA Fromage & Dairy s'est également engagé dans la prévention des risques. En France, depuis 2012, le Groupe a déployé auprès de l'ensemble des exploitations laitières un protocole de sécurité transport qui permet d'analyser les risques liés aux manœuvres des citernes de collecte. Grâce à l'amélioration des flux de circulation et des accès au tank à lait, une collecte en toute sécurité est favorisée.

Les animateurs Ressources Laitières sont en contact quotidien avec les producteurs pour les accompagner dans l'évolution de leurs pratiques. Ils visitent au moins une fois par an les exploitations, évaluent la qualité du lait et apportent un appui technique en fonction des besoins. De nombreuses actions sont mises en place : réunions, groupes de travail, site internet dédié aux producteurs, journal trimestriel, vidéos, mécénats d'événements...

# Déclaration de Performance Extra-Financière

Afin de participer à l'avenir de la filière et de partager son expertise, SAVENCIA Fromage & Dairy travaille avec tous les acteurs de la chaîne de valeur : la Fédération nationale des Industriels laitiers, l'Association de la Transformation laitière, l'Association nationale des Industries alimentaires. SAVENCIA Fromage & Dairy siège au sein des conseils d'administration du Centre national interprofessionnel de l'économie laitière (CNIEL-interprofession lait de vache), de l'Association nationale interprofessionnelle caprine (IANICAP- lait de chèvre), de France Brebis Lait et de leurs instances régionales. SAVENCIA Fromage & Dairy est également membre actif de la Fédération Internationale du lait.

## Agir en faveur de la biodiversité

La préservation de la biodiversité est une nécessité pour le développement d'un modèle agricole durable et respectueux de la planète. Dans le cadre de notre démarche de responsabilité sociétale d'entreprise et du développement de filières agricoles durables, nous nous attachons à préserver la biodiversité et à favoriser son développement.

La biodiversité est source de valeur ajoutée pour nos écosystèmes et l'agriculteur joue par son activité un rôle majeur pour la préserver. Il s'agit d'un des leviers d'amélioration identifié dans notre diagnostic de Production Laitière Durable, démarche volontaire proposée à l'ensemble de nos fournisseurs de lait, mesuré à partir de l'indicateur développé par le Centre d'étude et de recherche sur l'économie et l'organisation des productions animales (Céréopa). Cet indicateur permet de définir la part des prairies permanentes sur l'exploitation, les surfaces d'intérêt écologique (arbres, haies, plans d'eau et fossés) et également d'observer s'il existe une diversité des espèces animales et végétales sur l'exploitation. Une fois ce diagnostic réalisé, des solutions sont proposées aux producteurs pour :

- préserver la fertilité des sols ;
- sauvegarder le milieu naturel ;
- adopter des pratiques favorables sur les cultures.

De nombreuses actions ont par ailleurs été développées sur nos sites :

- La fromagerie Tessier, située dans le Maine-et-Loire, a été à l'initiative de deux projets à travers la signature de deux conventions :
  - l'une avec le Syndicat Mixte du Bassin de l'Authion et de ses Affluents (SMBAA) afin de mener une étude d'impact sur le milieu et définir le dimensionnement d'une future roselière et la création de zones humides, zones tampons bénéfiques en sortie de station d'épuration des eaux usées (STEP). La roselière est une végétation principalement composée de roseaux, à fort pouvoir dépolluant, tandis que la zone humide favorise le maintien de la biodiversité du milieu. L'objectif est ainsi de garantir une meilleure gestion de l'eau, améliorer la biodiversité et de prévenir des éventuelles inondations ;
  - l'autre concerne un projet de renouvellement de la peupleraie du site en un boisement alluvial (arbres et arbustes favorables à la biodiversité).
- Plusieurs ruches ont été installées sur nos sites :
  - en Belgique, chez Corman à Goé ;
  - en France :
    - 120 kilogrammes de « Miel de NEL » récoltés et mis en pots par les salariés de Normandie Export Logistics à Honfleur. Une quinzaine de ruches sont implantées sur le site et sont gérées bénévolement par deux collaborateurs qui assurent l'hivernage, la lutte anti-frelons, le démarrage des ruches pour le printemps ainsi que l'ensemble des opérations nécessaires à leur bon fonctionnement ;
    - à Condé-sur-Vire (50), chez Elvir : 700 pots de miel distribués aux collaborateurs ;
    - huit ruches sur notre plateforme logistique de Vire.

Un abri a été créé sur l'étang, situé à proximité de notre site d'Illoud en Haute-Marne afin de favoriser l'installation et la nidification d'oiseaux aquatiques sauvages.

Des arbres ont été plantés, des jachères fleuries et une gestion raisonnée des espaces verts ont été mises en place sur des sites en France et à l'étranger.

## Indicateurs clés de performance

	2018	2019	2020	Objectif 2025
Étendre la Charte des Bonnes Pratiques d'Élevage dans le monde (% volume lait collecté)	73,0 %	80,0 %	83,1 %	100 %
Déployer le Diagnostic Production Laitière Durable (% volume lait collecté*)	16,4 %	19,0 %	19,2 %	50 %

\* Le volume de laits collectés avec déploiement du diagnostic est estimé sur la base d'un volume moyen de laits collectés par exploitation sur le périmètre concerné (Avec approvisionnement en lait contractuel de la Compagnie des Fromages & RichesMonts - CF&R - à hauteur de 37 %).

## B. LE CACAO

Notre engagement : 90 % de nos achats de fèves de cacao issus de partenariats à long terme avec nos producteurs en 2025.

### Actions mises en œuvre et résultats

#### Co-développer un approvisionnement plus durable

Le Groupe, à travers ses partenariats, s'engage à préserver les cacaos aromatiques et à soutenir les communautés de producteurs.

Notre filiale Valrhona, via le plan « Live long cacao » mis en œuvre en 2015, soutient le développement des organisations de producteurs et participe à l'amélioration des conditions de vie des communautés.

Cette implication se traduit par la mise en œuvre de plusieurs projets :

- en Haïti, en partenariat avec la Fédération de Coopératives cacaoyères du Nord, rénovation des plantations via l'introduction de plantes complémentaires permettant de préserver la biodiversité, mais également d'assurer une diversification des revenus du producteur ;
- au Ghana, amélioration de l'accès à l'éducation avec un engagement auprès de huit communautés productrices de cacao, en collaboration avec Fedco et les autorités locales. En 2020 le programme d'accès à l'éducation au Ghana a continué avec le lancement de la construction de l'école de Bosomtwe qui permettra début 2021 de donner accès à l'éducation à 192 enfants grâce à six salles de classes, une salle des professeurs, un bureau du principal et une salle informatique. Le sol de l'école primaire de Wassa Nkran a également été rénové ;
- en Côte d'Ivoire, construction d'une école à Konédougou et d'une cantine communautaire à Petit Bouaké ;
- à Madagascar, projet de reconstruction d'un village. Ce sont aujourd'hui 45 nouvelles maisons, deux blocs sanitaires et un centre de soins de base qui ont été construits ;

# Déclaration de Performance Extra-Financière

- en 2020, 100 % des approvisionnements de Valrhona en fèves sont traçables jusqu'au producteur.

Villars, notre filiale suisse s'est engagée au sein de la plateforme suisse du cacao durable à avoir d'ici 2025 au moins 80% de ses approvisionnements en cacao issu de filières durables.

- La part de matière premières issues du cacao (fèves, masse de cacao et beurre de cacao) certifié UTZ (Rain Forest alliance) est passée de 11.5% en 2018, à 30.2% en 2020.
- La traçabilité jusqu'à la plantation ou la coopérative s'est accrue ces deux dernières années et représente près de 25 % des approvisionnements en fèves de cacao. Les autres matières premières principales constituant le chocolat suisse, que sont le lait et le sucre, sont sourcées localement en suisse.

## Agir en faveur de la biodiversité

Valrhona, labellisée B Corp® en 2020, soutient notamment deux projets d'agroforesterie ayant un impact direct sur la protection de la biodiversité.

- En République dominicaine, le projet Cacao Forest a pour objectif d'inventer une cacao-culture durable, dans le respect de la terre et des hommes, en se basant sur les principes de l'agroforesterie. Cette initiative regroupe agriculteurs, entreprises, chercheurs, consommateurs et organisations non gouvernementales (ONG). Ces nouvelles méthodes agroforestières de culture permettent d'améliorer la résilience des communautés rurales, de diversifier les revenus des producteurs, de protéger l'environnement et d'accroître la productivité de l'exploitation.
- En Haïti, avec ses partenaires la Fédération des Coopératives Cacaoyères du Nord (Feccano) et Agronomes et Vétérinaires Sans Frontières (AVSF) en 2017, le Groupe SAVENCIA a développé un projet de régénération de jardins créoles (taille des arbres, greffage, replantation, introduction de cultures vivrières, compostage, pépinières). Ce projet vise à soutenir la Feccano et ses producteurs membres à l'échelle locale, régionale et nationale afin de dynamiser et pérenniser les systèmes agroforestiers traditionnels, en préservant la biodiversité et en participant à la sécurisation alimentaire des familles. À date, une augmentation de 40 % de la productivité est observée sur les jardins ayant bénéficié du projet.

## Indicateurs clés de performance

En 2020, 98,0 % de nos achats de fèves de cacao sont issus de partenariats à long terme.

	2018	2019	2020	Objectif 2025
% de nos achats de cacao issus de partenariats à long terme	66,0 %	93,0 %	98,0 %	90,0 %

## C. LE PORC

Notre engagement : 90 % d'approvisionnements de filière qualité durable régionale pour les rillettes de porc en 2025.

### Actions mises en œuvre et résultats

#### Co-développer un approvisionnement plus durable

- Bordeau Chesnel développe des partenariats de confiance pour une filière plus durable, en travaillant main dans la main directement avec les éleveurs, pour les accompagner vers des modèles d'élevages plus vertueux à travers :

- la garantie d'une meilleure rémunération jusqu'à 25 % supérieure au cours moyen du porc ;

- une alimentation maîtrisée avec des graines de céréales 100% françaises, contenant au minimum 20% d'orge ;

- la mise en place de mesures d'hygiène préventives afin de réduire au maximum le recours aux antibiotiques ;

- un encouragement financier pour déployer des modèles d'élevage plus respectueux du bien-être animal, comme l'élevage sur paille ou la « maternité liberté » ;

- un accompagnement pour réduire leur impact environnemental, avec la mise en place d'un outil de mesure et de suivi de leur empreinte environnementale.

## Indicateurs clés de performance

En 2020, plus d'une centaine d'éleveurs sont engagés avec Bordeaux Chesnel dans ce partenariat pour une filière porcine durable (représentant 30 % des volumes d'approvisionnement sur le mois de décembre 2020). Le déploiement de ce programme va se poursuivre progressivement jusqu'en 2025.

	2018	2019	2020	Objectif 2025
% d'approvisionnements de filière qualité durable régionale pour les rillettes de porcs	1,7 %	19,0 %	30,2 %	90,0 %

## D. LE POISSON

Notre engagement : des achats responsables pour la majorité de nos autres matières premières agricoles stratégiques d'ici 2025

### Actions mises en œuvre et résultats

#### Co-développer un approvisionnement plus durable

- Depuis fin 2018, Coraya a fait le choix de s'approvisionner, pour ses bâtonnets de surimi, exclusivement en poissons issus d'une pêche durable. Ces approvisionnements sont contrôlés par un organisme indépendant, garantissant le recours à des pratiques de pêche respectueuses des fonds marins, de l'environnement, des ressources en poisson et des stocks des espèces.

- Coraya s'est vu décerner le prix de « l'Œuf d'Or 2020 » par Compassion In World Farming (CIWF), une association de défense du bien-être animal. Ce prix récompense l'engagement de Coraya contre l'utilisation d'œufs issus de poules élevées en cages pour l'ensemble des recettes de ses produits à marque.

#### Agir en faveur de la biodiversité

Notre marque Coraya s'engage également pour la préservation des milieux marins avec :

- un surimi élaboré à partir de poissons sauvages issus d'une pêche responsable à savoir une pêche en pleine mer, respectant les quotas, les saisons de pêche, les habitats et les écosystèmes marins ;

- l'organisation, pour la huitième année consécutive, d'une journée de nettoyage des plages à Utah Beach en Normandie. Bilan : 5 m<sup>3</sup> de déchets ramassés par une quarantaine de collaborateurs volontaires et une dizaine de kilomètres de plage nettoyées.

# Déclaration de Performance Extra-Financière

## Indicateurs clés de performance

En 2020, 100 % des poissons de la gamme de surimis Coraya sont issus d'une pêche durable, contrôlée par un organisme indépendant.

	2018	2019	2020	Objectif 2025
% des poissons de la gamme surimi Coraya issu d'une pêche durable	100 %	100 %	100 %	90,0 %

## 2. Promouvoir des achats responsables

### Enjeu, risque et politique

L'adoption par le législateur des lois Sapin II et Devoir de vigilance a conduit le Groupe à renforcer les dispositifs déjà mis en œuvre afin d'assurer le pilotage des achats dans le respect des obligations relatives à la lutte contre le travail dissimulé, à la transparence et à la prévention de la corruption, et à la prévention des atteintes aux droits humains et environnementaux.

Le Groupe SAVENCIA développe ainsi des collaborations de long terme avec ses principaux fournisseurs, inscrivant ses relations dans une dynamique de progrès partagée afin de promouvoir des achats responsables, répondre aux différents enjeux sociétaux, et prévenir le risque d'atteinte aux droits sociaux et environnementaux causés par la chaîne d'approvisionnement.

Les fournisseurs du Groupe sont sélectionnés sur des critères de qualité, de sécurité, de service, de compétitivité et sur leur capacité d'accompagnement durable.

Depuis 2010, une charte « Achats Durables et Solidaires » est soumise aux fournisseurs majeurs pour signature. Cette charte a été établie en cohérence avec la Charte Éthique du Groupe et selon la Charte des Bonnes Pratiques d'Achats établie sous la tutelle du ministère de l'Économie, des Finances, de l'Industrie, de la Concurrence et de la Médiation nationale, dont le Groupe est signataire depuis le 10 janvier 2012. Depuis le 1<sup>er</sup> janvier 2018, la Charte des Achats Durables et Solidaires, complétée par la Charte Groupe contre la corruption et le trafic d'influence nouvellement publiée, a été renommée Charte Achats Responsables.

L'évaluation des risques RSE fournisseurs est établie via le processus d'évaluation EcoVadis, engagé depuis 2010.

Les quatre domaines d'évaluation sont : environnement, social, éthique et corruption, relations fournisseurs et chaîne d'approvisionnement.

Le Groupe s'engage à développer des achats responsables auprès de ses fournisseurs, hors matières premières agricoles, via la Charte Groupe des Achats Responsables et les évaluations EcoVadis. Leur déploiement s'opère par vagues successives avec un suivi du taux de couverture.

À terme, 80,0 % des dépenses externes du Groupe pilotées par l'organisation Achats et réalisées avec les fournisseurs majeurs (dont la dépense annuelle du Groupe est supérieure à 1 Million d'euros) seront couvertes (hors achats matières premières agricoles).

### Actions mises en œuvre et résultats

- La Direction Achats Groupe a procédé à deux campagnes d'évaluation EcoVadis en 2020.
- Un rappel des objectifs de déploiement et un point à date sont réalisés et communiqués semestriellement aux acheteurs Groupe.

### Indicateurs clés de performance

	2018	2019	2020	Objectif 2025
% des dépenses externes du Groupe pilotées par l'organisation Achats et réalisées avec les fournisseurs majeurs* par la charte Achats Responsables	61,0 %	63,0 %	63,2 %	80,0 %
% des dépenses externes du Groupe pilotées par l'organisation Achats et réalisées avec les fournisseurs majeurs* par les évaluations EcoVadis	68,0 %	68,0 %	68,7 %	80,0 %

Au 31 décembre 2020, plus de 700 chartes Achats Responsables ont été signées, couvrant 63,2 % des dépenses du Groupe pilotées par l'organisation Achats et réalisées avec les fournisseurs majeurs (dont la dépense annuelle avec le Groupe est supérieure à 1 Million d'euros)\* (hors matières premières agricoles).

L'évaluation des risques RSE, via EcoVadis, a été réalisée pour 610 fournisseurs. Les évaluations EcoVadis couvrent 68,7 % des dépenses du Groupe pilotées par l'organisation Achats et réalisées avec les fournisseurs majeurs (dont la dépense annuelle avec le Groupe est supérieure à 1 Million d'euros)\* (hors matières premières agricoles).

La note moyenne obtenue est de 51,3/100 versus 42,9/100 en moyenne sur le panel Food & Beverage EcoVadis.

\* Hors Japon, Inde, Ukraine, Serbie, Roumanie, Pologne et Russie dont les dépenses d'achats ne peuvent être consolidées automatiquement à date.

# L'empreinte environnementale

## 1. Réduire nos émissions de gaz à effet de serre (GES)

### Enjeu, risque et politique

Conscient des enjeux mondiaux relatifs aux émissions de gaz à effet de serre, de la nécessité de lutter contre le changement climatique et ses conséquences pour la Société, le Groupe veille à réduire l'empreinte environnementale de ses activités afin de limiter le risque d'impact sur le dérèglement climatique.

Les différents programmes engagés se poursuivent notamment dans les domaines de l'énergie, de l'eau, des déchets et des rejets.

De nombreux référentiels internes thématiques, appelés « Guides des bonnes pratiques », viennent compléter le dispositif ; ils permettent aux sites de production d'optimiser les procédés et de rendre les installations de plus en plus performantes. Les expériences réussies sont partagées afin de les démultiplier au mieux sur l'ensemble des sites du Groupe.

# Déclaration de Performance Extra-Financière

Un référentiel interne spécifique, le « Guide RSE volet industriel » reprend l'ensemble des thématiques devant être traitées dans ce cadre et précise les domaines d'actions. Ce document est mis à disposition de l'ensemble des acteurs concernés par la Direction des Opérations et fait l'objet d'une mise à jour annuelle.

Au niveau central, des équipes dédiées suivent et accompagnent les sites conformément à la politique globale mise en œuvre au travers du plan Oxygen. Des référents environnement sont chargés de l'animation de la démarche et du pilotage des actions au niveau local.

Le Groupe SAVENCIA s'engage :

- à diminuer l'impact environnemental de ses activités avec une réduction, à la tonne produite, de 25 % d'ici 2025 (versus 2015) :
  - de la consommation énergétique ;
  - des émissions de gaz à effet de serre de production et de transport ;
  - de la consommation de carburants de nos activités de logistique ;
  - des prélèvements d'eau dans le milieu naturel.
- à augmenter la part des énergies renouvelables ;
- à réduire l'empreinte carbone du volume de lait collecté de 300 000 tonnes équivalent CO<sub>2</sub> d'ici 2025 (versus 2010).

## Actions mises en œuvre et résultats

### Réduction des consommations d'énergies

- En France, en 2020, plusieurs programmes d'investissements, éligibles aux certificats d'économie d'énergie, ont été validés afin de rénover certaines de nos installations d'énergie et nous permettre ainsi de réduire notre consommation et notre impact carbone. Au sein de la Direction des Opérations, une équipe spécifique a pour mission d'assurer la mise en œuvre et le suivi de ces programmes. Certains de ces projets ont démarré en 2020 et seront opérationnels dès 2021, parmi lesquels :
  - des travaux de modernisation de l'installation de production de froid ont débuté sur un de nos sites majeurs afin d'en améliorer le bilan énergétique et d'en optimiser les performances ;
  - la mise en place d'une pompe à chaleur avec distribution sur le réseau d'eau chaude et le remplacement complet de l'installation de froid.
- Notre filiale Armor Protéines, spécialisée dans le fractionnement du lait, est lauréate du plan France relance mis en œuvre par le gouvernement pour « soutenir et accompagner la réduction des émissions de gaz à effet de serre du secteur industrie ». Le projet présenté par le site de Saint-Brice-En-Coglès (35) a été sélectionné par l'Agence de l'environnement et de la maîtrise de l'énergie (Ademe) pour son action en faveur de la décarbonation : procéder à une refonte des processus de ses produits à haute valeur nutritionnelle en vue d'une augmentation de ses capacités de production, tout en diminuant ses consommations. Il s'agit de la seule entreprise du Grand Ouest retenue dans le cadre de ce plan.
- Notre plateforme logistique des Messageries Laitières a mis en place un système de récupération de chaleur sur son installation frigorifique afin de l'utiliser pour le chauffage des bureaux et de l'atelier de maintenance.
- Révilleon a entrepris sur son site de Roanne (42) des travaux de remplacement de son installation de froid.
- Souchon a converti la majorité des équipements frigorifiques existants en des installations fonctionnant au CO<sub>2</sub>, un fluide qui permet d'améliorer la performance énergétique tout en diminuant son impact écologique grâce à son faible potentiel de réchauffement global.

- Des réunions « RSE – Énergies et matières » et des rencontres avec les référents environnements des sites ont été maintenues en 2020, sous un format digital, afin de suivre les actions mises en œuvre. Le déploiement du parcours de formation l'Academy SAVENCIA s'est poursuivi.

- Une deuxième campagne d'audits énergétiques a été lancée. Les rapports établis permettent d'identifier les sources d'économie d'énergie réalisables et de mettre en place les plans d'actions nécessaires.

### Développement des énergies renouvelables

- SAVENCIA Fromage & Dairy est membre du Club des entrepreneurs pour le climat, lancé par l'institut Orygeen qui regroupe des entreprises familiales françaises voulant s'engager dans la lutte contre le changement climatique.
- En France, 25 % de l'électricité des usines de SAVENCIA Fromage & Dairy (hors CF&R) est certifiée avec garantie d'origine (GO), de source hydraulique et produite en France, ce qui représente une économie de plus de 6 475 Teq CO<sub>2</sub>.
- La fromagerie Perreault de Meslay-du-Maine, située en Mayenne, utilise du biogaz. Fourni par un méthaniseur installé à proximité du site, ce biogaz assure l'alimentation de l'usine à hauteur de 50 % en moyenne de ses besoins en combustible.

- En Allemagne, notre usine d'Edelweiss est approvisionnée en électricité 100 % d'origine renouvelable et de source locale.
- Plusieurs autres sites sont également approvisionnés en électricité avec GO : 100% de l'électricité consommée par les sites de La Maison du Chocolat, Valrhona et Weiss. Les sites d'Alliance Océane, Luissier Bordeaux Chesnel et de Souchon sont passés de 25% d'électricité avec GO à 50% en 2020.
- Aux États-Unis, dans l'Oregon, le toit de notre usine est équipé de panneaux solaires permettant ainsi de couvrir environ 20 % des besoins énergétiques annuels du site. Des bornes de recharge pour voitures électriques sont également mises à disposition du personnel et le véhicule de société fonctionne à l'électricité.

### Réduction des gaz à effet de serre dans les transports

Plusieurs actions ont été mises en œuvre :

- des études sont menées sur l'utilisation éventuelle de carburants alternatifs afin de réduire les émissions de GES de la flotte de camions de livraison détenue en propre ;
- à partir des données collectées via le système de navigation mis en place, des formations sur l'écoconduite ont été réalisées ;
- en France, notre plateforme logistique est engagée dans une démarche volontaire de réduction des émissions de CO<sub>2</sub> de ses activités de transport routier et adhère à ce titre à la Charte « CO<sub>2</sub> les transporteurs s'engagent ».

Des actions auprès de nos collaborateurs sont également réalisées sur nos autres sites.

- La Semaine de la Mobilité, lancée en septembre, a été étendue cette année à l'ensemble des filiales du Groupe sous la forme d'un challenge. Nos sites ont su faire preuve de créativité dans les activités proposées tout en respectant les gestes barrières : marche à pied, concours photo, sessions de découverte de véhicules hybrides, mise à dispo-

# Déclaration de Performance Extra-Financière

sition de vélos électriques, challenge selfie entre collègues ou en famille, formations à l'écoconduite, etc. Résultat : une vingtaine de filiales mobilisées à travers le monde malgré un contexte exceptionnel et plus de 35 000 Km en voiture individuelle économisés soit l'équivalent de cinq allers-retours Paris-New York.

- Le programme Rogue « Green Pedal Power » mis en place chez Rogue Creamery permet aux salariés qui utilisent des modes de transport plus durables pour se rendre sur leur lieu de travail, de recevoir une prime mensuelle. Les salariés inscrits au programme s'engagent à effectuer un trajet domicile-travail durable pour un minimum de 45 allers-retours pendant une période d'un an. Ils peuvent également choisir de recevoir un vélo plutôt qu'un bonus mensuel, et s'ils remplissent leur engagement au bout d'un an le vélo leur appartient.

## Réduire l'empreinte carbone de notre collecte laitière

La France représente la plus grande partie de nos approvisionnements laitiers mondiaux et tout le lait que nous transformons en France est d'origine française.

Notre transformation privilégie la proximité : 97 % de notre collecte laitière est réalisée à moins de 70 km de nos laiteries et 72 % à moins de 30 km.

Nos flottes de collecte de lait sont engagées dans la démarche « Objectif CO<sub>2</sub>, les Transporteurs s'engagent » certifiée par l'Ademe, et nos conducteurs sont régulièrement formés à l'écoconduite.

Pour envisager des énergies alternatives, des essais se sont poursuivis en 2020 avec des camions alimentés en bioGNV. Ce biogaz est issu d'un partenariat établi avec des agriculteurs méthaniseurs locaux dans l'objectif de construire une économie circulaire et de réduire l'impact environnemental.

De plus, la réduction de l'empreinte carbone de la production laitière des fournisseurs du Groupe en France est calculée à partir de deux facteurs de diminution :

- une diminution dite « naturelle » qui concerne l'ensemble des exploitations laitières françaises ;
- une diminution engendrée par les plans d'action engagés dans le cadre de la démarche Approvisionnement Laitiers Durables et Responsables du Groupe.

En 2020, ce sont 252 000 tonnes d'équivalent CO<sub>2</sub> qui ont été économisées par rapport à 2010.

## Indicateurs clés de performance

En % d'évolution versus 2015

	2018	2019	2020	Objectif 2025
Réduction de la consommation d'énergie (GWh/tonne fabriquée)	- 4,2 %	- 5,7 %	0,9 %*	- 25 %
Réduction des GES Scopes 1 & 2** (tonnes équiv. CO <sub>2</sub> /tonne fabriquée)	- 5,5 %	- 4,2 %	- 3,2 %	- 25 %

\* La variation de cet indicateur est liée à la modification de périmètre réalisée en 2020 avec l'intégration de nouvelles filiales.

\*\* Cet indicateur a été recalculé depuis 2015 afin d'intégrer les nouveaux facteurs d'émissions (Source facteurs d'émissions : Ademe 2020).

Les émissions directes (scope 1) comprennent les émissions liées à la combustion des énergies fossiles utilisées, aux procédés hors énergie (dues aux traitements des eaux usées) et aux fuites de fluides frigorigènes.

Les émissions indirectes (scope 2) incluent les émissions liées à la production d'électricité, de vapeur, de chaleur, ou de froid achetée et consommée par les sites, ainsi que les pertes en ligne.

Nous avons lancé en 2020, sur le périmètre SAVENCIA Fromage & Dairy, une démarche de calcul de notre scope 3 (autres émissions indirectes) afin d'affiner la mesure de notre empreinte environnementale.

Ce calcul est par ailleurs en cours de finalisation dans certaines filiales comme chez Weiss, Villars, Valrhona, Lussier Bordeau Chesnel ou Alliance Océane.

Résultats plateforme logistique Messageries Laitières	2018	2019	2020
Consommation moyenne de la flotte détenue en propre (l/100 km)	35,5	33,5	33,5
Émissions de CO <sub>2</sub> de la flotte détenue en propre (en tonnes équiv. CO <sub>2</sub> )	2 923*	2 888*	2 712

\* Cet indicateur a été recalculé depuis 2015 afin d'intégrer les nouveaux facteurs d'émissions (Source facteurs d'émissions : Ademe 2020).

	2018	2019	2020	Objectif 2025
Réduire l'empreinte carbone de notre collecte laitière (volume de lait collecté, en tonnes équiv. CO <sub>2</sub> cumulées vs 2010 en France)	-191 000	-217 000	-252 000	-300 000

## 2. Maîtriser nos ressources en eau

### Enjeu, risque et politique

La croissance démographique et l'utilisation excessive de l'eau contribue au stress hydrique qui progresse dans le monde. Dans ce contexte, et afin de contribuer positivement à la préservation des ressources en eau qui tendent à se raréfier, le Groupe met en œuvre des pratiques responsables afin de minimiser son impact sur la ressource en eau et réduire ainsi le risque de stress hydrique.

L'eau joue en effet un rôle important dans nos procédés, notamment pour assurer un haut niveau d'hygiène et de sécurité de nos produits, principalement lors des opérations de nettoyage. Mais elle peut aussi être utilisée comme auxiliaire technologique lors des fabrications, comme fluide caloporteur ou frigoporteur. Elle alimente également les installations de prévention et de lutte contre les incendies.

Face au changement climatique, il est probable que certaines situations de stress hydrique s'accroissent, notamment dans certains pays. Une attention particulière est portée sur ces phénomènes afin d'identifier et de prévenir tout risque, et de renforcer, si besoin, les moyens d'action pour limiter autant que possible les prélèvements dans le milieu naturel.

L'objectif est de réduire les prélèvements d'eau dans le milieu naturel, à la tonne produite, de 25 % d'ici 2025 (versus 2015).

### Actions mises en œuvre et résultats

- Deux nouvelles stations d'épuration ont été construites sur deux sites majeurs.

# Déclaration de Performance Extra-Financière

- À Saint Brice en-Coglès (35) la nouvelle station d'épuration répond à la fois aux enjeux de préservation de l'environnement et à ceux du développement de l'activité du site. La capacité de traitement de ce nouvel outil a été portée à 60 000 équivalents habitants (unité de comparaison universelle permettant de comparer la capacité de traitement des STEP entre elles). Le traitement biologique qui permet la dégradation et la suppression de la pollution organique des effluents fait appel à des bactéries et intègre un système d'apport en oxygène économe en énergie. Les boues produites en excès par la dégradation de la pollution seront concentrées afin d'en limiter le volume par une technologie économe en énergie et en eau. Les six premiers mois de fonctionnement de l'outil, partiellement en service, ont permis de mesurer une diminution de la consommation électrique d'environ 45 % par rapport à l'ancien système. La mise en service finale de l'ensemble des équipements est prévue pour avril 2021.

- À Condé-sur-Vire (50), la capacité utile de la nouvelle station a été multipliée par deux sur l'ensemble des ouvrages par rapport à l'ancienne installation. L'objectif est, là encore, d'améliorer la qualité des effluents tout en réduisant la consommation d'électricité. Des optimisations des filières de traitement des boues produites sont également en réflexion. Dès lors que les travaux seront finalisés et que l'ouvrage sera opérationnel, l'ancienne station sera totalement détruite et l'espace entièrement revégétalisé avec la plantation d'espèces endémiques de Normandie.

- Un groupe de travail consacré à la maîtrise de nos consommations d'eau va être créé en 2021 dans le but de partager les bonnes pratiques et de définir des axes de progrès. Il sera composé à la fois d'experts internes en central mais également d'opérationnels afin d'être au plus près des problématiques locales rencontrées par nos sites.

- Afin de réduire leur consommation d'eau, de nombreux sites récupèrent une partie de l'eau contenue dans le lait, dite « eau de vache », pour des nettoyages externes.

- Les programmes de formation et de sensibilisation du personnel pour renforcer les bonnes pratiques d'utilisation de l'eau se poursuivent.

## Indicateurs clés de performance

En % d'évolution versus 2015

	2018	2019	2020	Objectif 2025
Réduction de la consommation d'eau (en m <sup>3</sup> /tonne fabriquée)	2,3 %	0,3 %	1,7 %	- 25 %

La variation de cet indicateur est liée à la modification de périmètre réalisée en 2020 avec l'intégration de nouvelles filiales ainsi qu'à l'augmentation des nettoyages du fait du contexte sanitaire. Le développement des produits issus de laits différenciés exige des lavages plus fréquents ayant également pour conséquence une augmentation de nos consommations d'eau.

## 3. Optimiser la gestion des déchets

### Enjeu, risque et politique

Les activités de transformation génèrent des déchets courants inhérents aux procédés de fabrication et de conditionnement. Il s'agit majoritairement de Déchets Industriels Non Dangereux (DIND), et la plupart d'entre eux,

comme le carton, le papier, le verre, l'acier ou l'aluminium, sont retraités dans des filières de revalorisation ou de recyclage. Les Déchets Industriels Dangereux (DID) sont peu présents. Ils proviennent des activités de maintenance (huiles usagées, déchets d'équipements électriques et électroniques) et font l'objet d'un tri à la source en vue d'un recyclage par des prestataires spécialisés.

Afin de lutter contre le gaspillage des ressources naturelles et de réduire les coûts liés au traitement de ces déchets, l'engagement du Groupe est de renforcer le tri et la valorisation des déchets industriels en contribuant à des solutions circulaires, afin de limiter les risques de pollution.

### Actions mises en œuvre et résultats

- Un groupe de travail « anti-gaspi » composé de représentants de filiales et de collaborateurs des fonctions corporate a été créé afin, d'une part, de réduire à la source la quantité de déchets générés et, d'autre part, d'optimiser et d'identifier de nouvelles filières de valorisation locale. Un suivi plus détaillé des déchets organiques permettant de trouver de nouveaux leviers de valorisation au travers de filières locales a été mis en place.

- Un programme vertueux de recyclage des déchets organiques est mis en œuvre sur le site de Rogue Creamery, fabricant de fromages artisanaux biologiques. Les résidus issus de l'activité de fabrication fromagère sont séparés et transformés en sous-produits. Ils sont réutilisés directement sur l'exploitation laitière sous forme de litière pour les vaches, ou alors en tant qu'engrais naturel sur les pâturages de la ferme. Le surplus est vendu aux agriculteurs locaux afin qu'ils l'utilisent comme amendement du sol, évitant ainsi d'avoir recours à des produits chimiques.

- Elvir a développé, en collaboration avec son prestataire, la valorisation de la totalité de ses biodéchets auparavant orientés en centre d'enfouissement. La majorité est envoyée en méthanisation afin de produire de l'énergie. L'autre partie de ses déchets organiques est transformée en compost et réutilisée comme fertilisant agricole naturel.

- La Compagnie Fromagère de la Vallée de l'Ance a installé dans son atelier d'emballage un compacteur à cartons. Les opérateurs jettent directement le carton dans la presse, ce qui a pour conséquence d'optimiser le tri et de réduire la fréquence de rotation des bennes, tout en sensibilisant les collaborateurs.

- Un système de consigne de bidons et de containers de produits de nettoyage des installations a été mis en place sur certains de nos sites. Une fois vides, les contenants repartent chez le fournisseur pour être nettoyés et réutilisés.

### Indicateurs clés de performance

En 2020, 68,4 % des déchets courants de nos sites de production sont évacués en vue de valorisation\*.

	2018	2019	2020
% de déchets courants évacués en vue de valorisation	65,6 %	70,1 %	68,4 %

\* Les déchets peuvent être valorisés sous plusieurs formes : valorisation matière, valorisation biologique ou valorisation énergétique.

Les opérations d'optimisation du tri et du stockage sur les sites se poursuivent, en collaboration avec des prestataires nationaux, afin d'identifier de meilleurs débouchés dans les filières de revalorisation et de recyclage conformément à notre engagement.

## 4. Développer l'écoconception de nos emballages

### Enjeu, risque et politique

Le Groupe précise son ambition sur les emballages en s'engageant sur le développement de l'écoconception des emballages afin de réduire le risque de surproduction de déchets.

La Charte de Conception Responsable, élaborée en 2019, précise ainsi les guidelines et les orientations à suivre en matière d'écoconception des emballages. Elle intègre notamment des éléments tels que des mesures de réduction à la source ou d'utilisation de matériaux recyclés favorisant ainsi la transition vers une économie circulaire des emballages.

L'objectif du Groupe est de tendre vers 100 % d'emballages recyclables ou biodégradables pour ses produits à marque à l'horizon 2025.

### Actions mises en œuvre et résultats

- Le comité de pilotage Oxygen dédié à l'écoconception des emballages et en charge du suivi de la réalisation de l'objectif défini, s'est réuni à deux reprises en 2020. Le but est de maximiser les synergies au niveau du Groupe et de partager les sujets transversaux liés à l'écoconception des emballages. Les sujets prioritaires sont sélectionnés et des binômes achats/développeur packaging ont été mis en place.
- L'indicateur clé de performance a été précisé. Il est inclus dans nos procédures internes d'agrément de nouveaux produits et en cours de déploiement dans les clauses contractuelles avec certains fournisseurs.

Des projets d'écoconception des emballages, reposant notamment sur l'utilisation de matériaux recyclables et la réduction du poids des emballages, ont été engagés par toutes les filiales, dont voici quelques réalisations en 2020 :

- Etorki : reconception de l'emballage de la portion, suppression de matériaux controversés et baisse de 70 % de l'utilisation de plastique, soit - 61 tonnes par an ;
- RichesMonts : reconception du plateau assortiments avec une diminution de 50 % du poids d'emballage, soit - 111 tonnes de bois et de plastique par an ainsi qu'une optimisation de la logistique amont permettant d'éviter la circulation de 39 camions sur une année ;
- Perreault : reconception des colis de regroupement des barquettes panachées : - 24 tonnes de carton par an et réduction de 22 % de l'épaisseur de barquettes MDD : - 17 tonnes de plastique par an ;
- Corman : réduction de 11 % de l'épaisseur des opercules sur les barquettes beurre : -7,5 tonnes d'aluminium par an ;
- Petits Coraya : l'optimisation de l'emballage et la diminution de l'épaisseur de sachet de regroupement ont permis d'économiser 18 tonnes de plastique par an.

### Indicateurs clés de performance

Le taux d'emballages recyclables ou biodégradables est de 86,0 % en 2020.

	2018	2019	2020	Objectif 2025
Taux d'emballages recyclables ou biodégradables	Information non disponible*	Information non disponible*	86,0 %	Tendre vers 100 %

\* Indicateur créé en 2020.

## Le bien-être de nos collaborateurs

### 1. Garantir la sécurité de nos collaborateurs

#### Enjeu, risque et politique



Le Groupe SAVENCIA rassemble des entreprises à taille humaine unies par une culture forte qui guide ses comportements et ses actions. Le bien-être, la préservation de l'intégrité physique et la santé des femmes et des hommes qui travaillent dans et pour le Groupe sont des préoccupations de tous et à tous les niveaux de l'organisation.

Afin de prévenir tout risque d'atteinte à l'intégrité physique et la santé des personnes travaillant dans le Groupe, plusieurs actions sont mises en œuvre par le Groupe SAVENCIA.

Ainsi, il y a dix ans, le Groupe a mis en œuvre une démarche fédérée autour du programme « La SÉCURITÉ, c'est NOTRE affaire ». Elle s'appuie sur une Charte de la Sécurité et de la Santé au Travail co-signée par le Président et le Vice-Président du Groupe, et qui soutient notre objectif de tendre vers le zéro accident de travail.

Le comportement de chaque personne étant le facteur clé pour améliorer au quotidien la sécurité au sein de nos établissements, le Groupe vise l'exemplarité des comportements dans toutes les situations et dans tous les environnements de travail, industriel, logistique ou administratif.

Le Groupe s'attache à prévenir les risques sécurité aussi bien pour ses collaborateurs que pour le personnel intérimaire travaillant au sein de ses entreprises. Aussi, la santé et la sécurité des travailleurs intérimaires sont suivies et prévenues, au même titre que celles des collaborateurs du Groupe. Les accidents de travail avec arrêt des effectifs intérimaires sont comptabilisés dans le taux de fréquence (TFI) de l'entreprise, de même que ceux des effectifs inscrits.

Au niveau du Groupe, la démarche est co-animée par les Directions des Ressources Humaines et des Opérations. Au niveau des filiales, le programme est porté par une organisation locale représentée par la Direction Générale et le plus souvent accompagnée par un préventeur sécurité désigné sur chaque site.

L'engagement du Groupe est de tendre vers le « zéro » accident de travail tant pour nos collaborateurs que pour les intérimaires.

#### Actions mises en œuvre et résultats

- Dans le contexte de crise sanitaire, la démarche Sécurité a été renforcée afin de protéger l'ensemble des collaborateurs et intérimaires œuvrant pour le Groupe. Les plans de continuité et les protocoles sanitaires réalisés ont ainsi permis aux collaborateurs de maintenir leur activité professionnelle en toute sécurité via la distribution d'équipements de protection individuelle, l'aménagement des horaires et des espaces de travail.

# Déclaration de Performance Extra-Financière

- Un nouveau module de formation en e-learning « Accueil SST SAVENCIA » a été créé et ajouté au parcours d'intégration des nouveaux collaborateurs. Celui-ci sera mis en œuvre en 2021 en France, puis progressivement dans les autres pays du Groupe. À l'issue de cette formation un passeport Sécurité SAVENCIA est délivré dès lors que le salarié a obtenu 100 % de bonnes réponses au quiz.
- Des formations à la sécurité et à la santé au travail sont réalisées dans les filiales. En 2020, elles représentent 39,1 % des actions de formation dans le Groupe.
- Un ensemble de règles opérationnelles tournées vers la prévention des risques d'accidents potentiellement graves nommé « Les 10 Essentiels Sécurité SAVENCIA » est en cours de déploiement. Chaque Essentiel Sécurité porte sur un risque et comporte quatre règles applicables par tous et en toutes circonstances. Un kit de déploiement et d'animation a été spécialement conçu dans toutes les langues du Groupe afin d'accompagner leur mise en place dans l'ensemble des pays dans lequel le Groupe est implanté. L'ensemble du kit est désormais disponible sur une nouvelle plateforme digitale accessible à tous. Le déploiement se poursuivra en 2021.
- Le programme « Les Rendez-vous d'Automne en toute Sécurité », qui consiste à réaliser des ateliers et des animations virtuelles permettant d'accompagner le déploiement des 10 Essentiels Sécurité SAVENCIA, a été lancé.
- Des Visites de Sécurité Comportementale (VSC) sont également régulièrement effectuées sur site ou à distance. En 2020, leur nombre a été réduit, compte tenu des protocoles sanitaires mis en place, et s'élevait à 16 755.
- Le taux de fréquence des effectifs inscrits et intérimaires (TFI)\* en 2020 est de 10,7. Au cours de l'exercice, 442 accidents du travail avec arrêt ont été comptabilisés.

## Indicateurs clés de performance

	2018	2019	2020
% de filiales sans accident de travail avec arrêt (effectifs inscrits & intérimaires) dans l'année	42,1 %	38,3 %	45,6 %

Pour rappel, l'objectif du Groupe est de tendre vers le « zéro » accident de travail.

## 2. Améliorer la qualité de vie au travail

### Enjeu, risque et politique

La qualité de vie au travail est un facteur clé d'attractivité et de rétention des collaborateurs. Cette dimension de la politique RH devient particulièrement importante dans le contexte de plein emploi.

Le Groupe attache une grande importance à la qualité de vie au travail et aux relations sociales, source d'épanouissement et de performance durable.

Pour cela et afin de prévenir les risques de détérioration des conditions de vie au travail et leurs impacts sur le bien-être des collaborateurs, il

\* Nombre d'accidents du travail avec arrêt des effectifs inscrits et intérimaires x 1 000 000/nombre d'heures travaillées des effectifs inscrits et intérimaires.

s'attache à promouvoir et maintenir le dialogue social, la communication interne et l'écoute des collaborateurs. Dans cette démarche, SAVENCIA Fromage & Dairy développe des solutions pour améliorer les conditions et la qualité de vie au travail, et mesure régulièrement leur efficacité dans une optique d'amélioration permanente.

Le dialogue social est placé au plus près du terrain pour s'adapter à chaque métier et aux spécificités des organisations selon le principe de subsidiarité prévalant dans le Groupe.

Dans ce cadre, il s'engage à réaliser des enquêtes d'opinion et à conduire des plans de progrès dans 100 % des filiales pour améliorer la qualité de vie au travail.

### Actions mises en œuvre et résultats

- La prochaine enquête Great Place To Work sera déployée au niveau Groupe en 2022. La priorité porte aujourd'hui sur la réalisation des plans d'action préparés au sein de chaque filiale.
- Le télétravail a été renforcé dans l'ensemble du Groupe pour les collaborateurs dont le poste est en adéquation avec ce mode de travail. En 2020, 24,7 % des collaborateurs ont bénéficié du télétravail.
- Le contrat de prévoyance périmètre France prévoit depuis 2020 une nouvelle garantie portant sur « les maladies redoutées ». Ce dispositif permet de renforcer le socle social déjà en place en accompagnant, via un soutien financier spécifique, les personnes atteintes d'affections graves dès l'annonce du diagnostic.
- En 2020, les bilans sociaux individualisés ont été distribués à 7 701 collaborateurs en France.
- En France, la signature d'une convention avec le cabinet d'accompagnement psychologique PSYA, permet la mise en œuvre d'une cellule d'écoute anonyme pour les salariés en ressentant le besoin. Une convention similaire a été signée avec la société Morneau Shepell couvrant un périmètre de 13 pays et 5 580 collaborateurs\* en plus dans le monde.

En 2020, l'opération « MERCI » a été déployée. Cette opération mondiale a permis de distribuer pour les fêtes de fin d'année un colis de produits festifs à chacun des collaborateurs et intérimaires ayant œuvré pour SAVENCIA en 2020 afin de les remercier pour leur engagement ainsi que leurs efforts malgré le contexte sanitaire. En France, 13 000 colis ont été réalisés et distribués. Au niveau du Groupe, cela représente plus de 25 000 colis.

L'ancienneté moyenne du Groupe en 2020 est de 13,1 ans.

### Indicateurs clés de performance

	2016-2018	2017-2019	2018-2020	Objectif 2025
% de filiales ayant réalisé une enquête d'opinion interne dans les trois dernières années**	49 %	99 %	99 %	100 %

\*\* Les taux calculés s'apprécient au regard des trois années écoulées et sont calculés à périmètre comparable (filiales présentes au sein du périmètre Groupe du 01/01/2015 au 31/12/2018 et disposant d'au moins 20 personnes en effectifs inscrits).

\* Calcul réalisé sur les effectifs inscrits au 31/12/2019 (derniers effectifs consolidés lors du déploiement du dispositif).

## 3. Développer les compétences

### Enjeu, risque et politique

Le Groupe s'applique depuis toujours à déployer une stratégie responsable et durable basée, entre autres, sur le développement et la promotion de ses collaborateurs, et sur une culture humaniste et entrepreneuriale favorisant l'évolution des compétences, la fidélisation des collaborateurs et le maintien de la compétitivité du Groupe.

Elle promeut l'épanouissement professionnel et social des femmes et des hommes qui travaillent dans le Groupe. Fort de sa culture, le Groupe accompagne ses collaborateurs pour leur permettre de se réaliser dans un environnement professionnel favorisant leur développement.

Leur formation et la gestion de leurs carrières jouent, à cet effet, un rôle primordial : elles permettent à chacun d'enrichir ses compétences pour se développer, contribuer à la réussite commune et maintenir son employabilité ; ces éléments permettent de réduire le risque d'inadéquation entre le niveau de compétence des collaborateurs et les ambitions du Groupe.

La politique de formation des collaborateurs du Groupe s'appuie sur le soutien du pilotage de la performance, l'accompagnement des changements, la pérennisation des savoir-faire, pour donner à chacun la possibilité de progresser dans sa vie professionnelle et d'adopter des comportements en cohérence avec les valeurs du Groupe.

Pour encourager le développement de ses collaborateurs, le Groupe mène une politique de gestion des carrières qui privilégie la mobilité interne et la promeut systématiquement à tous les niveaux de responsabilité. Pour les collaborateurs cadres dirigeants, cadres et agents de maîtrise évolutifs, il s'agit de disposer d'une visibilité sur leur parcours de carrière, d'identifier des opportunités attractives qui répondent à leurs attentes, et d'avoir la possibilité de développer leurs compétences.

Depuis de nombreuses années, une politique d'intégration par l'alternance est également menée avec l'intégration de stagiaires ou d'apprentis. Ces modalités sont les plus adaptées pour accompagner les premiers pas des jeunes futurs diplômés dans l'entreprise et pour ensuite leur proposer de poursuivre leur parcours chez SAVENCIA.

Dans ce cadre, le Groupe s'est engagé à développer les compétences et à doubler le nombre d'apprentis en 2015 à horizon 2025.

### Actions mises en œuvre et résultats

- Développement de la marque employeur par la certification Top Employer : en 2020, la certification Top Employer de pays européens a permis d'obtenir le label Top Employer Europe pour la septième année consécutive. Il s'agit de : l'Allemagne, la Belgique, l'Espagne, la France, la Pologne, la République tchèque et la Slovaquie. La Chine a été labellisée Top Employer pour la deuxième année consécutive.
- Création et déploiement du nouveau référentiel de compétences Talent + permettant la diffusion et l'appropriation de compétences métiers, propres à chaque filière métier, ainsi que de six compétences de leadership communes liées aux valeurs et à la culture du Groupe.
- Mise en œuvre d'une ligne et d'un calendrier éditorial sur la marque employeur, suivi du lancement du programme « Ambassadeurs » #WeAreSavencia. Ce programme vise à accroître la communication sur les réseaux sociaux via 200 ambassadeurs sélectionnés au sein du Groupe. Une boîte à outils, comprenant un guide de bonne conduite et une plateforme de gestion de contenus, a également été créée.

- Déploiement de la campagne Groupe « 500 Apprentis » visant à recruter 500 apprentis pour la rentrée de septembre 2020.
- Mise en œuvre en Asie du « SAVENCIA Management Trainee », programme complet de recrutement, de développement et de rétention de jeunes talents. Il comprend des périodes d'apprentissage terrain, un mentorat au quotidien, ainsi que des séquences de formation et de travail en coopération.
- Une grande partie des formations en présentiel n'ont pu se tenir compte tenu du contexte sanitaire, l'utilisation du digital dans l'apprentissage s'est donc renforcée et de nouvelles formations sur la plateforme e-learning, *Learning@Savencia* ont été lancées :
  - formation sur le harcèlement avec un taux de complétion de 88,6 % ;
  - formation « Accueil SST SAVENCIA » et création d'un passeport SST ;
  - parcours CPF lancé en juin 2020 ;
  - formation à la nutrition élargie à l'ensemble du Groupe.
- Des offres de formation en format hybride de nouvelle génération ont été développées avec, par exemple, le parcours Talent + mixant des sessions de formation en e-learning et en salle de classe virtuelle.

### Indicateurs clés de performance

	2018	2019	2020
% de collaborateurs formés dans l'année	69,1 %	74,3 %	63,1 %

Pour rappel, l'objectif du Groupe est de s'engager à développer les compétences des collaborateurs.

En 2020, le Groupe a dû s'adapter au contexte de crise sanitaire et une grande partie des formations en présentiel n'ont pu se tenir ce qui explique la dégradation de l'indicateur clé de performance pour cette année.

	2018	2019	2020	Objectif 2025
Nombre de contrats d'alternance	365	387	523	558

## 4. S'engager en faveur de la diversité et de l'inclusion

### Enjeu, risque et politique

En accord avec ses valeurs et conformément aux exigences réglementaires, le Groupe SAVENCIA promeut l'égalité des chances pour tous ses collaborateurs afin d'éviter tout risque de discrimination. La Charte Éthique du Groupe rappelle que « le respect des personnes » et « l'égalité des chances » sont des piliers de notre culture. Dans cet esprit, des accords sont signés et des démarches mises en œuvre afin de favoriser l'insertion des jeunes, l'emploi et le maintien de personnes en situation de handicap et l'égalité femmes-hommes.

Le Groupe s'attache à promouvoir l'égalité femmes-hommes notamment en matière de qualification, de formation, de rémunération et d'évolution de carrières. Dans le cadre de son plan Oxygen, le Groupe SAVENCIA s'engage à atteindre la parité femmes-hommes managers en 2025.

Afin de changer le regard des collaborateurs sur le handicap, de maintenir dans l'emploi des personnes en situation de handicap et de promouvoir leur recrutement, le Groupe mène une politique Action Handicap.

# Déclaration de Performance Extra-Financière

L'engagement s'articule autour de quatre axes d'action en faveur de l'emploi et du maintien des personnes en situation de handicap :

- sensibiliser pour lutter contre les stéréotypes ;
- maintenir dans l'emploi ;
- recruter des personnes handicapées ;
- développer des partenariats avec le secteur protégé et adapté.

## Actions mises en œuvre et résultats

- En moyenne, 60 % des femmes, tous statuts socioprofessionnels confondus, ont bénéficié d'au moins une formation en 2020.
- Communication de l'index égalité femmes/hommes 2020 en France : 86/100\* et identification des points de progrès. Pour CF&R, l'index égalité femmes/hommes se situe à 83/100 en 2020.
- Arias, en Espagne, a pris les mesures adaptées à l'égalité professionnelle en constituant la Commission d'Égalité paritaire. Elle est également détentrice de la certification nationale Égalité dans l'Entreprise.
- La Semaine du handicap a été renouvelée dans les filiales avec la mise en avant du concept « activateur de progrès ». Des animations virtuelles ont permis de sensibiliser et d'informer l'ensemble des collaborateurs sur cette thématique.
- Concernant l'insertion des personnes en situation de handicap, le Groupe met en œuvre des processus de recrutement, d'accompagnement et de formation adaptés, un accueil et une intégration individualisés, l'aménagement des lieux, des postes et du temps de travail. Certaines filiales ont conclu des conventions afin d'accompagner leurs collaborateurs dans les démarches de Reconnaissance de la Qualité de Travailleur Handicapé (RQTH).
- En 2020, la filiale Messageries Laitières a été partenaire de la traversée du Dauphin Corse. Au cours de cet événement, Thierry Corbalan, amputé des deux bras, a réussi l'exploit de traverser la Méditerranée en monopalmes (180 km, de Calvi en Corse jusqu'à la plage de Mandelieu, en six jours).
- En France, des mesures adaptées et des actions de renforcement en faveur de la non-discrimination en matière d'âge sont menées : tutorat, formation tout au long de la vie, amélioration des conditions de travail et prévention des situations de pénibilité, notamment pour le personnel en fin de carrière.
- Le pourcentage de salariés déclarés en situation de handicap est de 3,1 % en 2020.

## Indicateurs clés de performance

	2018	2019	2020	Objectif 2025
% de femmes parmi les managers	43,0 %	44,0 %	44,0 %	50,0 %

## 5. Favoriser l'engagement solidaire des collaborateurs

### Enjeu, risque et politique

Conscient de son impact économique et social sur les territoires dans lesquels il est implanté, et afin d'agir en tant qu'acteur responsable et

\* Moyenne pondérée sur la base des sociétés de plus de 50 personnes ayant pu calculer l'index, hors CF&R.

solidaire, le Groupe SAVENCIA encourage les filiales et leurs collaborateurs à soutenir les initiatives locales. Les filiales, souvent implantées en milieu rural, jouent un rôle actif pour l'emploi et le développement économique et social de leur territoire, limitant ainsi le risque de manque d'ancrage territorial.

De nombreuses actions sont conduites en collaboration avec les instances locales et régionales, notamment dans les domaines de :

- l'emploi : partenariat avec les agences nationales pour l'emploi, accueil de stagiaires et apprentis, diffusion des postes à pourvoir dans les écoles ;
- la formation : coopération avec les écoles et universités, versement de la taxe professionnelle, parrainages, interventions de collaborateurs dans le milieu scolaire.

Le Groupe s'engage à ce que chaque filiale réalise au moins une action de solidarité en lien avec sa mission Entreprendre pour bien nourrir l'Homme.

## Actions mises en œuvre et résultats

- En 2020, en tant qu'entreprise solidaire des Banques Alimentaires, SAVENCIA a contribué à la collecte nationale qui s'est déroulée dans les magasins de France. Grâce au soutien des filiales, 39,5 tonnes de produits ont été remises aux Banques Alimentaires (des produits laitiers par Elvir, du fromage par Berthaut et Fro').
- En 2020, le Groupe a renouvelé sa convention de mécénat avec Planète Urgence : elle offre aux collaborateurs volontaires l'opportunité de partir 15 jours en mission humanitaire dans le cadre d'un congé solidaire afin d'apporter leurs compétences à une ONG locale (en Afrique, en Asie ou en Amérique du Sud). Cette année le contexte sanitaire n'a pas permis aux collaborateurs de se déplacer. Une newsletter a donc été publiée sur le dernier départ en congé solidaire qui a eu lieu en 2019 afin de partager cette expérience humanitaire avec l'ensemble des collaborateurs du Groupe.
- Depuis 2011, le programme de L'Arrondi sur salaire permet aux salariés volontaires de faire don des centimes de leur salaire net chaque mois. Le Groupe SAVENCIA abonde leur don du même montant. Les sommes collectées sont reversées à quatre associations partenaires.
- À l'échelle du Groupe, le Fonds de dotation « Bien Nourrir l'Homme » accompagne des collaborateurs engagés auprès d'associations, et finance des projets afin de permettre à tous, et en particulier aux enfants, d'avoir accès tout au long de l'année à une alimentation saine, équilibrée et durable (cantine scolaire, épicerie solidaire, culture maraîchère, élevage, éducation alimentaire...). À titre d'exemple, cette année, le Fonds de dotation « Bien Nourrir l'Homme » s'est mobilisé pour soutenir Antenna France dans le but d'offrir la distribution de kits alimentaires de survie pour aider des familles en état de très grande précarité et de sous-alimentation dans trois communautés isolées à Madagascar.
- Localement les filiales travaillent en collaboration avec des associations culturelles ou solidaires comme les Restos du Cœur ou les Banques Alimentaires. Elles effectuent des dons d'argent ou des dons en nature de produits de leur filiale ou collectés par le biais des collaborateurs. Des opérations ponctuelles sont réalisées pour venir en aide aux victimes de catastrophes naturelles.
- La filiale SAVENCIA Fromage & Dairy Argentine a lancé en 2020 une campagne de dons de lait en soutien à la Banque Alimentaire de Santa Fe. Pour chaque litre de lait offert par les collaborateurs, la filiale s'est engagée à donner un montant égal. À l'issue des deux mois de campagne, 14 000 litres de lait ont fait l'objet d'un don.

# Déclaration de Performance Extra-Financière

- Au Brésil, Polenghi a financé l'achat de respirateurs pour les hôpitaux des villes où ses sites sont implantés.
- Grâce à la solidarité de nos filiales, ce sont près de 200 000 unités de matériels de protection qui ont été remises pour le personnel médical et soignant.
- La Maison du Chocolat a lancé l'opération Du Choco Pour Nos Héros en soutien au personnel soignant. Pour chaque commande « Entreprise », l'équivalent de 5% de son montant était offert en chocolats aux hôpitaux de Lariboisière, Fernand-Widal et AP-HP.
- La Fondation Valrhona a été lauréate des Trophées Bref Eco de l'Innovation dans la catégorie Innovation collaborative pour son programme Graine de Pâtissier. Ce programme a pour mission d'offrir une seconde chance professionnelle à des jeunes de 16 à 25 ans à travers la découverte du métier de pâtissier.
- En 2020, 18,4 % des filiales ont accompagné des collaborateurs dans la réalisation d'actions de solidarité.
- En 2020, 36,0 % des filiales ont été partenaires ou organisatrices d'actions ou d'événements solidaires.
- En 2020, 58,8 % des filiales réalisent des dons auprès d'associations.

## Indicateurs clés de performance

	2018	2019	2020	Objectif 2025
% de filiales réalisant au moins une action de solidarité en lien avec notre mission « Entreprendre pour bien nourrir l'Homme »	Information non disponible*	17,8 %	16,7 %	100 %

\* Cet indicateur clé de performance a été créé en 2019.

## Les engagements sociétaux

Les enjeux, risques et politiques ainsi que les résultats associés aux thématiques sociétales relatives au respect des droits de l'Homme, à la lutte contre la corruption et à la lutte contre l'évasion fiscale sont présentés ci-dessous. Compte tenu de leur caractère réglementaire, des objectifs et indicateurs clés de performance spécifiques ont été définis, néanmoins ceux-ci ne sont pas directement intégrés au plan Oxygen.

### 1. Respect des droits de l'Homme

#### Enjeu, risque et politique

Le Groupe veille à s'assurer du bon respect des engagements en faveur des droits humains et libertés fondamentales, par le respect des conventions de l'Organisation Internationale du Travail (OIT), notamment sur les deux thèmes suivants :

- le développement individuel des salariés et la cohésion collective :
  - l'extension progressive du principe de l'entretien individuel annuel dans tous les pays du monde ;
  - la promotion du dialogue social au travers de la représentation des salariés.
- le respect des législations et cultures locales en matière d'âge :
  - le respect du non-travail des enfants ;
  - la non-discrimination liée à l'âge.

Depuis son adhésion au Pacte Mondial des Nations Unies en 2003, SAVENCIA Fromage & Dairy réaffirme ses engagements en matière d'exigences sociales et de droits humains fondamentaux dans tous les pays où il opère.

La Charte Éthique du Groupe, le Groupe et sa culture, rappelle les 10 principes fondamentaux relatifs aux droits de l'Homme, aux normes du travail et à l'environnement.

La Charte Groupe des Achats Responsables intègre également les thématiques liées à la promotion et au respect des droits de l'Homme et au droit du travail. À travers le déploiement de cette charte auprès de ses

fournisseurs, le Groupe s'engage à promouvoir ses engagements en matière de droits de l'Homme pour éviter tout risque d'atteinte aux droits humains fondamentaux.

#### Actions mises en œuvre et résultats

- Le Comité Éthique et Culture Groupe (CECG) créé afin de définir les politiques et de mettre en place des systèmes de traitement des alertes s'est réuni deux fois en 2020. Ce comité réunit le Président du Groupe, le Secrétaire Général, le Directeur de la Conformité, le Directeur des Ressources Humaines, le Directeur Juridique et le Directeur Financier. Au cours de ces réunions bi-annuelles, les questions relatives à la conformité et à la culture sont traitées ainsi que les alertes le cas échéant. Des réunions *ad hoc* peuvent également se tenir dans le cas où des questions spécifiques doivent être traitées.
- Le devoir de vigilance fait l'objet d'une fonction dédiée au sein de la Direction de la Conformité. Le Groupe confirme ainsi sa volonté d'agir en faveur des droits humains et des libertés fondamentales auprès de l'ensemble des acteurs de la chaîne de valeur.
- Les éléments relatifs à la mise en œuvre du devoir de vigilance sont mis à disposition des collaborateurs du Groupe disposant d'une adresse e-mail, à travers une plateforme digitale interne. L'ensemble des procédures, les documents clés et les supports de formation réalisés y sont disponibles.
- Des informations complémentaires sont données dans le chapitre « Devoir de vigilance ».

#### Indicateurs clés de performance

Les résultats liés au déploiement de la Charte Achats Responsables sont disponibles dans la rubrique « Promouvoir des achats responsables ».

Plus de 700 chartes Achats Responsables ont été signées à fin décembre 2020, couvrant 63,2 % des dépenses du Groupe pilotées par l'organisation Achats et réalisées avec les fournisseurs majeurs.

## 2. Lutte contre la corruption

### Enjeu, risque et politique

La lutte contre toutes les formes de fraudes et de corruption, n'est pas uniquement une exigence réglementaire, elle est une priorité de notre culture d'entreprise, afin d'éviter les risques de pratiques non-éthiques.

Nos principes d'action et de règles de conduite sont inscrits dans la Charte Éthique « Le Groupe et sa culture », remise à chaque collaborateur entrant dans le Groupe.

Cette charte et le dispositif de contrôle interne aident à la prévention et à la détection de toutes les formes de corruption. Les pays les plus vulnérables font l'objet d'une attention toute particulière sur ces points essentiels.

L'honnêteté et la loyauté comptent parmi les quatre valeurs affichées du Groupe, et la confiance et l'intérêt mutuel font partie des fondements même des relations que le Groupe souhaite construire avec ses partenaires. Pour cela, les fournisseurs sont sélectionnés notamment sur ces principes à travers des appels d'offres ouverts et concurrentiels.

Les filiales du Groupe s'engagent à :

- se conformer aux législations internationales contre le terrorisme et le blanchiment ;
- combattre la fraude et la corruption ;
- agir en se conformant aux principes d'une concurrence loyale, dans le respect des lois applicables ;
- promouvoir de façon honnête et loyale leurs produits et leurs services.

Dans le cadre de la loi Sapin II, le Groupe a établi une cartographie détaillant les risques de sollicitations externes encourus par l'entreprise à des fins de corruptions.

L'objectif est d'identifier, d'évaluer, de hiérarchiser les risques de corruption pour garantir un programme de conformité efficace et adapté. Cette cartographie a également pour mission d'informer la Direction et de lui apporter la visibilité nécessaire à la mise en œuvre de mesures de prévention et de détection adaptées.

La Direction Gestion des Risques & Conformité assure le suivi des mesures, l'évaluation de leur efficacité et veille à ce que tous les collaborateurs exposés, au sens de la loi Sapin II, soient formés sur les notions d'éthique et de fraude.

### Actions mises en œuvre et résultats

- Le déploiement de formations sur les enjeux liés à la corruption s'est poursuivi. Elle se sont tenues en présentiel et en distanciel. Une formation obligatoire sur l'éthique et la corruption a également été mise en œuvre en 2020.
- Une procédure de lanceur d'alerte ainsi qu'un code de conduite anti-corruption traduits en 19 langues sont déployés, et des référents conformité sont identifiés dans l'ensemble des filiales.
- Un Code de Conduite Achats permet d'afficher les règles que les acheteurs appliquent avec les fournisseurs dans les quatre grands domaines : éthique et intégrité, communication et collaboration, performance et progrès et enfin achats durables et responsabilité.
- Le dispositif d'alerte conformité interne est opérationnel et comporte un numéro d'appel et une adresse e-mail spécifiques. Afin de garantir la confidentialité et la sécurisation des informations transmises, seul trois membres de la Direction Conformité, dont son Directeur, sont

habilités à recevoir les appels et consulter les e-mails émanant de ces systèmes. Les alertes sont ensuite traitées si besoin en cellule de crise afin d'apporter une réponse rapide et mesurée. En 2020, l'affiche du dispositif d'alerte interne Groupe, rappelant la procédure à suivre, a été traduite en 19 langues et diffusée sur l'ensemble de nos sites.

- Le Délégué à la Protection des Données est chargé de la mise en œuvre du Règlement Général sur la Protection des Données (RGPD) et veille à son application dans le Groupe. Des formations au format digital ont été déployées auprès des Directeurs Généraux et des correspondants RGPD en filiales. En 2020, 86,2 % des collaborateurs concernés ont suivi la formation RGPD.

- L'ensemble des documents relatifs à la conformité est à disposition en libre accès sur une plateforme digitale interne.

### Indicateurs clés de performance

	2018	2019	2020	Objectif 2025
% des collaborateurs concernés, au sens de la loi Sapin II, formés sur la notion d'éthique et de fraude	93,4 %	91,7 %	83,8 %	100 %

## 3. Lutte contre l'évasion fiscale

### Enjeu, risque et politique

Le Groupe, au regard de la diversité de ses implantations géographiques, pourrait être concerné par des risques liés à l'évasion fiscale ; cependant, son exposition est limitée compte tenu de la nature même de son activité.

L'évasion fiscale consiste à soustraire artificiellement à l'impôt des sommes ou des actifs en les localisant dans des pays non fiscalisés ou très faiblement fiscalisés (tels que les pays et territoires non coopératifs listés par le Conseil de l'Union européenne ou des pays très faiblement fiscalisés qui n'auraient pas signé la convention de l'Organisation de Coopération et de Développement Économiques (OCDE) d'assistance administrative mutuelle en matière fiscale).

En accord avec ses valeurs d'honnêteté et de loyauté, le Groupe SAVENCIA, groupe familial, met en œuvre des politiques fiscales et financières responsables, mesurées et maîtrisées.

Le Groupe s'assure du respect des législations locales par ses filiales et entretient des relations de long terme, basées sur la transparence, avec tous ses partenaires.

Le Groupe SAVENCIA veille, par son process interne, à ne pas investir dans un pays dit « non coopératif »\*. L'ensemble des départements fiscaux, juridiques et trésorerie s'assurent du respect de toutes les réglementations applicables.

### Actions mises en œuvre et résultats

- La Direction Financière, via son département fiscal, assure par ailleurs le suivi et la mise à jour de la liste des pays non coopératifs éditée par le Conseil de l'Union européenne afin de veiller à la conformité des engagements du Groupe dans ce domaine.

\* Liste publiée au Journal officiel de l'Union européenne (2020/C 331/03).

# Déclaration de Performance Extra-Financière

- Les équipes d'audit interne s'assurent également, lors de leurs revues menées en filiales, de l'application effective des procédures définies par le Groupe.
- Le Groupe n'a pas de base fiscale taxable dans des pays faiblement fiscalisés n'ayant pas signé la convention OCDE d'assistance administrative mutuelle en matière fiscale. Notre filiale Valrhona est présente à Madagascar, pays producteur de cacao de qualité, matière première essentielle à son activité.
- Le taux effectif d'impôt du Groupe est supérieur à la moyenne pondérée des taux d'imposition locaux dans lequel le Groupe est installé. En 2020, il ressort à 46,2 %.

## Indicateurs clés de performance

	2018	2019	2020
Nombre de pays et territoires non coopératifs* dans lequel le Groupe est implanté.	0	0	0

\* Liste publiée au Journal officiel de l'Union européenne (2020/C 331/03).

En 2020, et comme depuis de nombreuses années, le Groupe n'est implanté dans aucun pays ou territoire non coopératif\*.

## Bilan et perspectives

Malgré les impacts multiples de la crise sanitaire mondiale en 2020, le Groupe a réaffirmé son engagement RSE et poursuivi le déploiement de son plan Oxygen avec l'ensemble de ses filiales.

SAVENCIA Fromage & Dairy se classe dans le Top 10 des entreprises de plus de 500 Millions d'euros de chiffre d'affaires sélectionnées dans le Gaia Index 2020 (index de notation extra-financière). Le Groupe est ainsi récompensé pour sa performance en matière sociale, environnementale et éthique des affaires. Il a par ailleurs fait l'objet d'une évaluation EcoVadis et obtenu, en 2020, une médaille d'argent pour sa performance RSE.

Deux de nos filiales, Valrhona et Republica Del Cacao, ont par ailleurs été certifiées BCorp® en 2020 reconnaissant leur haut niveau d'engagement RSE, qui associe l'ensemble de leurs équipes.

En 2021, les filiales du Groupe SAVENCIA poursuivront notamment le déploiement des plans de progrès en matière de sécurité et de qualité de vie au travail pour les collaborateurs. Nos actions #PositiveFood, en faveur d'une alimentation naturelle, saine et durable, seront étendues.

En application de la Charte de Conception Responsable SAVENCIA, nos produits font l'objet de plans d'amélioration continue, en matière de Clean Label, nutrition, recyclabilité des emballages et réduction des emballages plastiques.

Engagé à réduire son empreinte environnementale, le Groupe a lancé un programme d'investissements visant à la décarbonation de ses sites industriels, qui sera mis en œuvre en 2021, ainsi qu'une démarche vers la neutralité carbone.

Dans un monde bouleversé par l'impact de la pandémie de Covid-19, les équipes SAVENCIA font preuve d'une remarquable capacité d'adaptation pour la poursuite de nos activités et de nos actions de progrès en faveur d'un monde durable, éthique et solidaire.

## Modalités de reporting

### Organisation du reporting

La collecte des indicateurs Responsabilité Sociétale d'Entreprise (RSE) est pilotée par les Directions métiers, dans leurs domaines respectifs. Elles s'appuient sur leur réseau d'experts locaux qui sont les contributeurs des données.

La Direction RSE est l'interlocuteur privilégiée des vérificateurs externes.

### Périmètre

Afin d'assurer une homogénéité avec le périmètre financier, la Compagnie des Fromages & RichesMonts a été intégrée pour 8/12<sup>e</sup> des valeurs dans les volets « Bien-être de nos collaborateurs » et « Empreinte environnementale ».

En ce qui concerne le volet « Bien-être de nos collaborateurs », les valeurs communiquées portent sur 100 % des effectifs inscrits fin de période. Les données publiées antérieurement ont été revues du fait de l'évolution du périmètre de consolidation et de l'identification d'anomalies portant sur certains indicateurs clés de performance.

Sur les autres volets :

- les résultats 2020 portent sur 100 % des sites de production ;
- les valeurs communiquées sur le volet « Empreinte environnementale » portent sur 100 % des sites de production. En 2020, l'ensemble des sites opérationnels du Groupe a été intégré dans le reporting.

### Procédures et guides de reporting

Deux guides de reporting environnemental et social définissent les indicateurs de performance environnementaux et sociaux du Groupe. Une note méthodologique présente le processus de sélection des enjeux retenus par le Groupe.

Ces documents servent de référentiels pour la vérification externe des données, conformément au décret d'application de l'article L. 225-102-1 du code de commerce.

### Outils de reporting

Les données sont remontées et consolidées au moyen d'un outil de consolidation du Groupe pour l'ensemble des filiales.

Un questionnaire annuel est adressé et renseigné par toutes les filiales du périmètre RSE, tous types de sites confondus : production, logistique et commercial. Il permet de collecter l'ensemble des informations requises.

### Consolidation et contrôle interne

Au niveau Groupe, les responsables du reporting RSE consolident les données collectées afin de générer les indicateurs Groupe présentés dans ce chapitre.

Ils assurent également le contrôle interne des données, en validant leur cohérence et leur vraisemblance. Pour ce faire, des tests de cohérence sont réalisés sur les indicateurs, les variations sont mises en évidence et justifiées.

Les écarts significatifs identifiés sont analysés avec le contributeur de la donnée.

### Vérification externe

La nature des travaux réalisés par l'organisme tiers indépendant et ses conclusions sont présentés en annexe.



## Groupe Savencia

42 RUE RIEUSSEC - 78220 VIROFLAY  
TÉL. : + 33 (0)1 34 58 63 00



[www.savencia.com](http://www.savencia.com)